

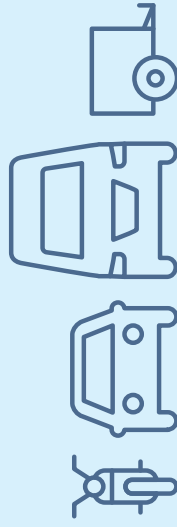


MOJE AUTO - SPRIEVODCA POISTENÍM

Allianz 
Slovenská poisťovňa

VITAJTE

**ĎAKUJEME, ŽE STE SI VYBRALI
ALLIANZ - SLOVENSKÚ POIŠŤOVŇU
AKO SPOĽAHLIVÉHO PARTNERA PRE
POISTENIE VÁŠHO VOZIDLA.**



V krytí rizika sme ako doma.

**Ochránime vás a vaše vozidlo
pred finančnými nákladmi
súvisiacimi s udalosťami, ktoré
nemôžete ovplyvniť.**

**Spoľahnite sa na nás a užite
si potešenie z jazdy. Radi
budeme vaším dôveryhodným
partnerom.**

OBSAH

1. Zoznámte sa s vaším poistením	4
2. Charakteristika produktu – poistné podmienky	6
2.1 Čo je predmetom poistenia?	7
2.2 Aké sú všeobecné výluky z poistenia?	30
2.3 Aké povinnosti vyplývajú z poistenia?	32
2.4 Stala sa škoda – ako ďalej?	34
2.5 Najdôležitejšie informácie o vašej poistnej zmluve	42
2.6 Vysvetlenie poistných pojmov	48
3. Užitočné rady	56
4. Odpovede na najčastejšie otázky	60
5. Pomôžte nám zlepšovať sa	62

1. ZOZNÁMTE SA S VAŠÍM POISTENÍM



**POISTENIE
MOTOROVÝCH
VOZIDIEL MOJE AUTO,
KTORÉ STE SI VYBRALI,
POSKYTUJE ROZSAH
POISTNEJ OCHRANY
PODĽA VAŠICH
POŽIADAVIEK.**

Sprievodca poistením je platný od 1. 7. 2020. Obsahuje všeobecné poistné podmienky poistenia motorových vozidiel, poskytnuté vám relevantné informácie o tomto produkte a vysvetlí vám všetko, čo potrebujete vedieť.

V Sprievodcovi sa my, ako poisťovateľ, prihovráame vám:

- ako poisťovníkovi, ak ste s nami uzatvorili poistnú zmluvu,
- ako poistenému, resp. poistenej osobe, ak sa na vás vzťahuje poistná ochrana, práva a povinnosti.

Tento Sprievodca:

- podrobne popisuje balíky krytia, čo je a čo nie je poistené,
- informuje o postupe hlásenia poistnej udalosti a vysvetľuje pojmy spojené s poistením,
- poskytuje užitočné rady ako jazdiť bezpečne,
- ponúka odpovede na najčastejšie otázky.

Sprievodca tvorí neoddeliteľnú súčasť poistnej zmluvy. Preštudujte si prosím pozorne oba dokumenty. Podmienky poistenia upravené v poistnej zmluve a v Sprievodcovi platia pre vás a tak-
tiež pre poisteného.

Ak budete mať po prečítaní Sprievodcu akékoľvek otázky, kontaktujte nás. Radi vám ich zodpovieme na Infolinke 0800 122 222 alebo allianzsp@allianzsp.sk

2. CHARAKTERISTIKA PRODUKTU – POISTNÉ PODMIENKY

**RADI BY SME VÁM
PREDSTAVILI KOMPLEXNÉ
POISTENIE MOTOROVÉHO
VOZIDLA.**

2.1 ČO JE PREDMETOM POISTENIA?

V tejto časti nájdete dôležité informácie súvisiace s poistnou ochranou, ktorú poistenie **MOJE AUTO** poskytuje. Vaše poistenie sa vzťahuje iba na riziká zahrnuté v balíku, pre ktorý ste sa rozhodli. Detaily o vašom balíku nájdete v tomto Sprievodcovi a vo vašej poistnej zmluve.

PREDMET POISTENIA

Všetko, čo si môžete poistiť:

- zodpovednosť za škodu spôsobenú prevádzkou poisteného vozidla,
- vozidlo uvedené v poistnej zmluve a:
 - doplnkovú výbavu vozidla,
 - dodatočnú audio výbavu,
 - batožinu prevázanú v poistenom vozidle, maximálne však do výšky poistnej sumy uvedenej v poistnej zmluve,
- vodiča a osoby prepravované v poistenom vozidle,
- právnu pomoc,
- finančnú stratu,
- asistenčné služby.

VŠEOBECNÁ CHARAKTERISTIKA PRODUKTU

Rozsah a územná platnosť

poistenia – kde platí moje poistenie?

Povinné zmluvné poistenie zodpovednosti za škodu spôsobenú prevádzkou motorového vozidla je platné na území štátov systému zelenej karty (medzinárodne uznávaný doklad o existencii poistenia zodpovednosti za škodu spôsobenú prevádzkou motorového vozidla).

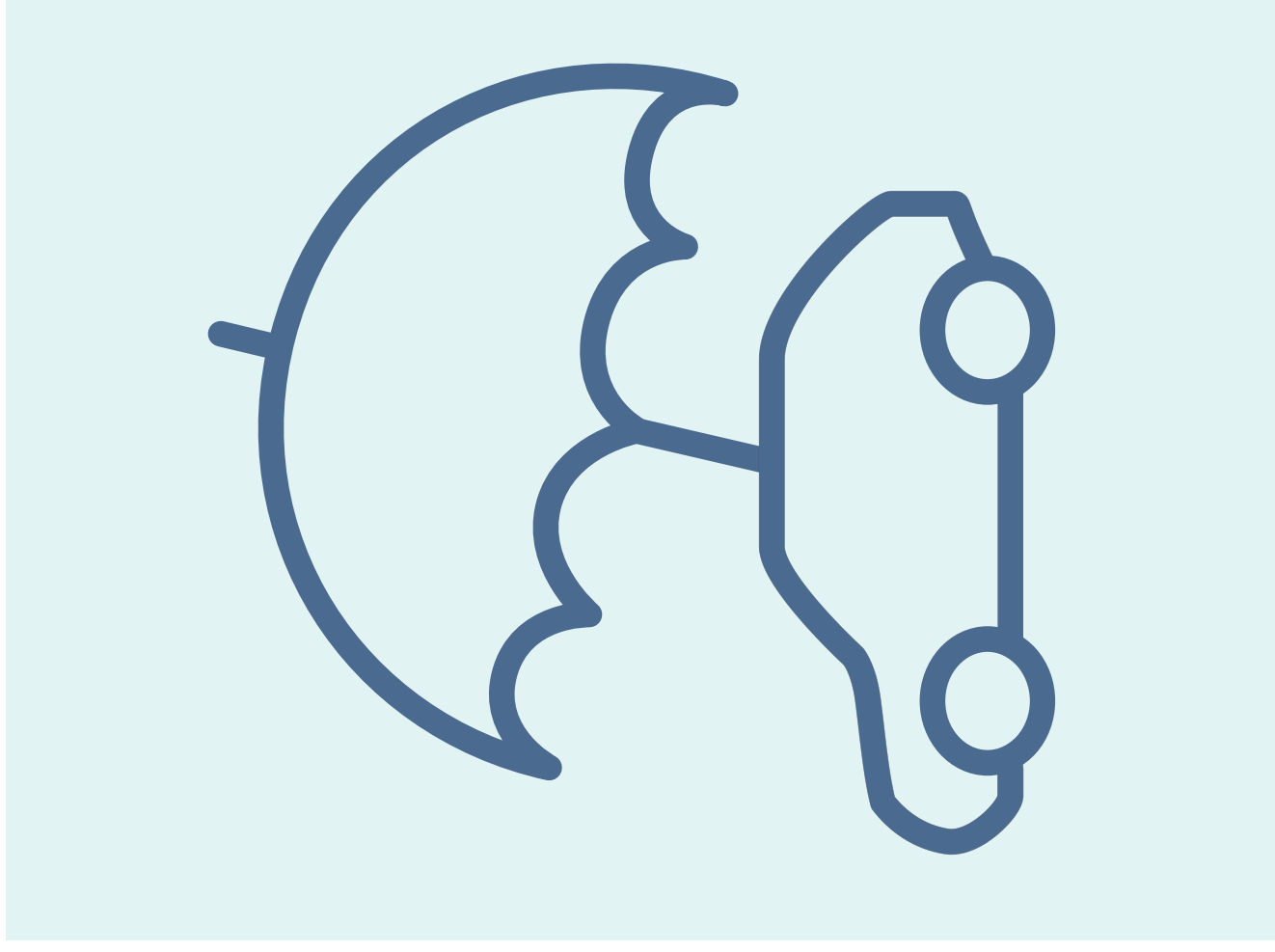
Viac informácií na www.skp.sk

Územný rozsah pre asistenčné služby je definovaný geografickým územím Európy, vrátane európskej časti Turecka a gréckej časti Cypru, s výnimkou Bieloruska, Ukrajiny a Moldavska.

Zvyšné poistenia zahrnuté v poistnom balíku, s výnimkou právnej pomoci, sa vzťahujú na škody, ktoré vznikli na geografickom území Európy.

Poistenie právnej pomoci sa vzťahuje na územie Slovenskej republiky (SR).

V poistnej zmluve si môžete dohodnúť aj iné teritoriálne krytie.



ZOZNAM POISTNÝCH BALÍKOV, KTORÉ SI MÔŽETE ZVOLIŤ

Poistná ochrana v poistení MOJE AUTO je dostupná v 4 balíkoch:

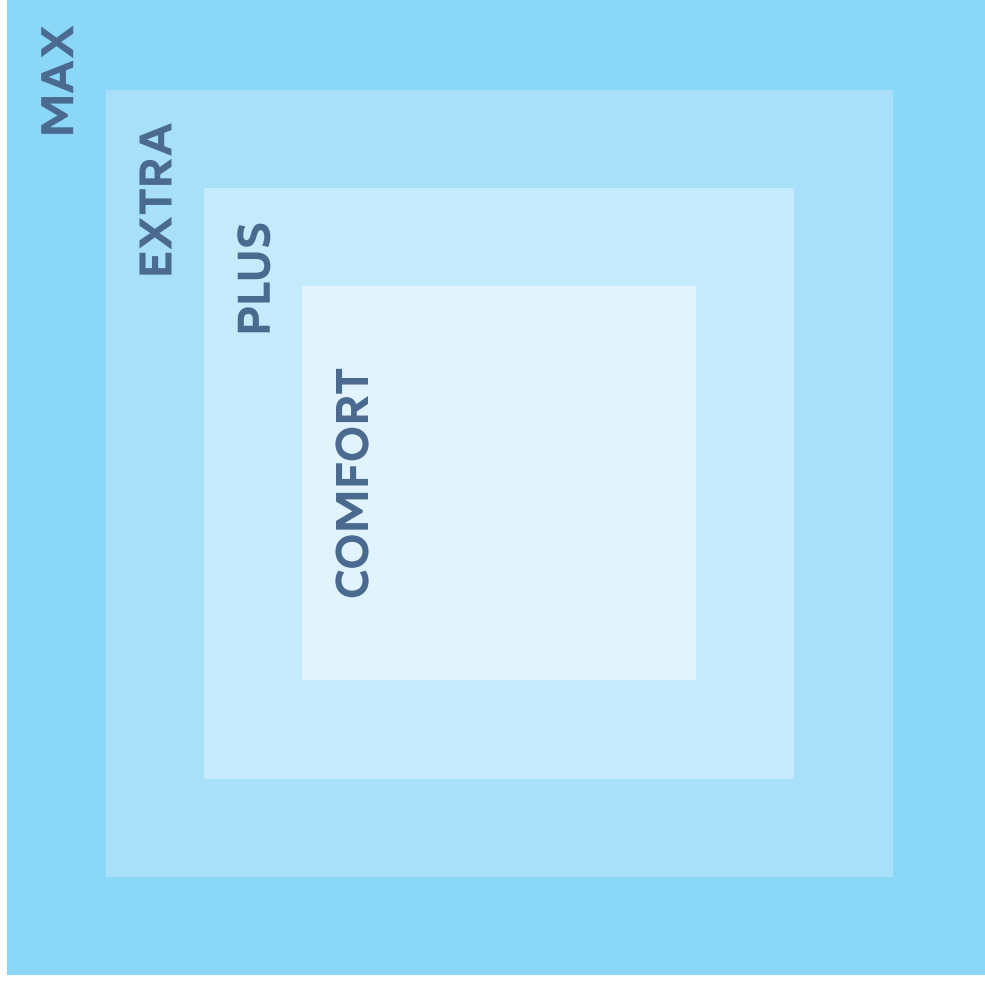
- Balík COMFORT so základným krytím,
- Balík PLUS s rozšíreným krytím,
- Balík EXTRA s komplexným krytím,
- Balík MAX s najširším krytím.

V nasledujúcej časti uvádzame prípadly, kedy vám vyplatíme poistné plnenie v závislosti od balíka, pre ktorý ste sa rozhodli v poistení MOJE AUTO.

Pozrite si prosím aj zoznam situácií, na ktoré sa vzťahujú všeobecné výluky z poistenia.

V týchto prípadoch vám nevyplatíme poistné plnenie.

**POISTNÁ OCHRANA
JE DOSTUPNÁ
V 4 BALÍKoch.**



TABUĽKA POISTNÝCH BALÍKOV A KRYTIA

NÁZOV KRYTIA	COMFORT	PLUS	EXTRA	MAX	POPIS KRYTIA
POVINNÉ ZMLUVNÉ POISTENIE	✓	✓	✓	✓	Povinné zmluvné poistenie (PZP) vás chráni pred finančnými následkami, ak spôsobíte škodu niekomu inému v súvislosti s prevádzkou poisteného vozidla.
PRÁVNA POMOC	✓	✓	✓	✓	Telefonická právna rada (asistenčná služba poskytovaná telefonicky počas pracovných dní v čase od 8:00 do 16:00).
ASISTENČNÉ SLUŽBY (ZÁKLADNÉ)	✓	✓	✓	✓	Základné asistenčné služby (oprava na mieste a odťah vozidla, preprava osôb, poskytovanie informácií) v prípade poruchy, poškodenia alebo zničenia vozidla.
ÚRAZOVÉ POISTENIE (ZÁKLADNÉ)	✓	✓	✓	✓	Kryje úraz vodiča, ak je účastníkom dopravnej nehody.
ŽIVEL		✓	✓	✓	Kryje škody v dôsledku živelných udalostí (povodeň, záplava, víchrica, búrlivý vietor, zemetrasenie, zosuv pôdy, atmosférické zrážky, krupobitie, úder blesku, snehová lavína, tarcha snehu alebo ľadu).
POŽIAR, EXPLÓZIA, IMPLÓZIA		✓	✓	✓	Kryje škody v dôsledku požiaru, explózie alebo implózie.
ZRÁŽKA SO ZVIERAŤOM		✓	✓	✓	Kryje škody spôsobené zrážkou so zvieratom.
ASISTENČNÉ SLUŽBY (ROZŠÍRENÉ)		✓	✓	✓	Rozšírené asistenčné služby (oprava na mieste a odťah vozidla, preprava osôb, poskytovanie informácií, náhradné vozidlo, náklady na ubytovanie alebo návrat do miesta bydliska, návrat po nájdení vozidla, prepravu telesných pozostatkov, odstránenie zvyškov vozidla) v prípade poruchy, poškodenia alebo zničenia vozidla.
ÚRAZOVÉ POISTENIE (ROZŠÍRENÉ)		✓	✓	✓	Kryje úraz vodiča a všetkých prepravovaných osôb, ak sú účastníkmi dopravnej nehody.
ODCUDZENIE			✓	✓	Kryje krádež vozidla.
VANDALIZMUS			✓	✓	Kryje škody v dôsledku vandalizmu.
ROZBITIE SKLA			✓	✓	Kryje poškodenie alebo zničenie sklenených častí vozidla (zasklenie vozidla).
HAVÁRIA				✓	Kryje škody na poistenom vozidle v dôsledku havárie.
FINANČNÁ STRATA				✓	V prípade krádeže alebo totálnej škody kryje vozidlo vo výške východiskovej hodnoty nového vozidla. Platí pre vozidlá nie staršie ako 6 mesiacov po dobu maximálne 24 mesiacov od začiatku poistenia.

Úplný popis krytia nájdete v ďalších častiach tohto dokumentu.

PZP**Čo je poistené?**

Zodpovednosť za škodu spôsobenú prevádzkou poisteného vozidla.

Povinné zmluvné poistenie zodpovednosti za škodu spôsobenú prevádzkou motorového vozidla (ďalej len „PZP“) vás chráni pred finančnými následkami, ak spôsobíte škodu niekomu inému v súvislosti s prevádzkou poisteného vozidla. Na toto poistenie sa vzťahuje zákon č. 381/2001 Z. z. o povinnom zmluvnom poistení zodpovednosti za škodu spôsobenú prevádzkou motorového vozidla a o zmene a doplnení niektorých zákonov (ďalej len „zákon“). Poistnú zmluvu musí podľa zákona uzatvoriť každý držiteľ, vlastník alebo prevádzkovateľ vozidla.

Zaplatíme náhradu škody, ktorá bola spôsobená inému subjektu alebo osobu prevádzkou poisteného vozidla pri ktorej dôjde k:

- poškodeniu zdravia alebo usmrteniu do limitu poistného plnenia uvedeného v poistnej zmluve (bez ohľadu na počet zranených, resp. usmrtených),
- poškodeniu iného vozidla, poškodeniu, zničeniu alebo strate vecí, ušlému zisku, vzniku nákladov spojených s právnym zastúpením do limitu poistného plnenia uvedeného v poistnej zmluve (bez ohľadu na počet poškodených).

Úplný rozsah poistenia je uvedený v zákone.

Čo nie je poistené?

Škody, ktoré vznikli:

- vodičovi poisteného vozidla,
- jeho manželovi/manželke alebo osobám, ktoré s ním žili v čase vzniku škody v spoločnej domácnosti – to neplatí, ak ide o škody na zdraví,
- držiteľovi, vlastníkovi alebo prevádzkovateľovi poisteného vozidla,
- pretekárovi alebo súťažiacemu účastníkovi, držiteľovi, vlastníkovi alebo prevádzkovateľovi poisteného vozidla použitého pri motoristických pretekoch a súťažiach alebo pri právnych jazdách k nim,
- prevádzkou motorového vozidla pri teroristickom čine alebo vojnovnej udalosti.

Úplné znenie týchto výluk ako aj ďalšie výluky z poistenia sú uvedené v zákone.

Ak je súčet nárokov viacerých poškodených vyšší ako limit poistného plnenia, každému z nich sa plnenie znižuje v pomere dohodnutého limitu poistného plnenia k súčtu nárokov všetkých poškodených.

Môžeme od vás alebo od vodiča žiadať náhradu časti vyplateného poistného plnenia, v odôvodnených prípadoch aj náhradu celého poistného plnenia. Ide najmä o nasledujúce prípady:

- škody spôsobené vodičom, ktorý v čase poistnej udalosti viedol vozidlo uvedené v poistnej zmluve pod

vplyvom návykových látok alebo sa bezdôvodne odmietol podrobiť skúške, resp. vyšetreniu na zistenie ich požitia,

- úmyselné konanie osoby, ktorá bola poverená vedením vozidla,
- škody spôsobené vodičom, ktorý v čase poistnej udalosti viedol vozidlo bez predpísaného vodičského oprávnenia alebo v čase zákazu činnosti viesť motorové vozidlo uloženého súdom alebo iným príslušným orgánom,
- omeškanie s platením poistného v čase vzniku škody,
- ak dopravná nehoda, ktorá mala byť podľa osobitného predpisu nahlásená polícii, nebola nahlásená,
- ak nám poistná udalosť nebola vôbec nahlásená alebo bola nahlásená oneskorene (po lehote 15 dní od jej vzniku, ak k škode došlo na území Slovenskej republiky, resp. 30 dní od jej vzniku, ak ku škode došlo zahraničí),

• prevádzka vozidla, ktoré nemalo platné slovenské osvedčenie, resp. slovenské evidenčné číslo,

- prevádzka vozidla, ktoré nebolo sobilné na premávku na pozemných komunikáciách, resp. nemalo platnú technickú kontrolu a tento stav mal podstatný vplyv na vznik škodovej udalosti.

Ďalšie prípady, v ktorých môžeme žiadať náhradu poistného plnenia, sú uvedené v zákone:

<https://www.slov-lex.sk/pravne-predpisy>

PRÁVNA POMOC**Čo je poistené?**

Vodič alebo osoby prepravované v poistenom vozidle pre prípad dopravnej nehody. Na vyžiadanie bude poskytnutá telefónická právna rada, ak dôjde k:

- zadržaniu alebo odobratiu vodičského preukazu v prípade dopravnej nehody poisteného vozidla,
- vzniku škody v dôsledku dopravnej nehody (napr. škoda na majetku/škoda na zdraví),
- škodovej udalosti (napr. zrážka so zverou, škoda na čelnom skle).

Služba je dostupná len počas pracovných dní v čase od 08:00 do 16:00 na +421 2 491 01 049.

Okrem toho vám v rámci tejto služby na vyžiadanie poskytneme základné informácie týkajúce sa náhrady škody v súvislosti s dopravnou nehodou, informácie o vašich právach a povinnostiach, ktoré vám v spojení s dopravnou nehodou vzniknú. Túto službu môžete využiť aj vtedy, ak predávate vozidlo v rámci Slovenskej republiky (nezahŕňa poradenstvo v sporoch vzniknutých po predaji vozidla).

Čo nie je poistené?

Právna pomoc sa nevzťahuje na:

- vaše zastupovanie v mimosúdnom alebo súdnom konaní,
- vaše zastupovanie v priestupkovom, trestnom alebo správnom konaní,

- poradenstvo pri dopravnej nehode, ktorú ste spôsobili pod vplyvom alkoholu alebo iných návykových látok,
- poradenstvo pri dopravnej nehode, ktorú ste spôsobili pri vedení poisteného vozidla bez platného vodičského oprávnenia,
- poradenstvo súvisiace s daňami, clami, poplatkami a pokutami,
- ochranu záujmov v súvislosti s vojnovou a terorizmom,
- spory medzi vami a nami.

ASISTENČNÉ SLUŽBY (ZÁKLADNÉ)

Čo je poistené?

V rámci Asistenčných služieb (základných) v balíku COMFORT vám poskytneme:

- opravu vozidla na mieste udalosti,
- odťah vozidla,
- prepravu osôb,
- informácie.

Oprava na mieste udalosti a odťah vozidla

Ak má vaše vozidlo poruchu, je poškodené alebo zničené a nemôžete ho ďalej používať na prepravu v súlade s ustanoveniami zákona o cestnej premávke, poskytneme vám:

- opravu na mieste udalosti - zorganizujeme a uhradíme skutočné náklady na príchod a odchod vozidla asistenčnej služby a 1 hodinu práce, ak je možné vozidlo opraviť tak, aby ste mohli pokračovať v jazde,
- odťah vozidla
- ak vaše vozidlo nie je možné

opraviť tak, aby ste mohli pokračovať v jazde; zorganizujeme a uhradíme skutočné náklady na odťah vozidla do najbližšieho nami určeného servisu, vrátane nákladov na manipuláciu s vozidlom pri jeho vyslobodzovaní, nakladaní alebo vykladaní,

- ak vaše vozidlo nie je možné odťahnúť priamo do nami určeného servisu, zorganizujeme a uhradíme skutočné náklady na odťah vozidla na strážené parkovisko a čo najskorší odťah vozidla z parkoviska do nami určeného servisu.

Preprava osôb

Ak nemôžete pokračovať v jazde v dôsledku:

- poruchy, poškodenia alebo zničenia vozidla,
- vandalizmu,
- defektu,
- načerpania nesprávneho paliva alebo nedostatku paliva,
- vymknutia sa z vozidla alebo neschopnosti odomknúť vozidlo v prípade straty, poškodenia kľúča alebo iného zariadenia používaného na odomykanie a štartovanie vozidla,
- krádeže súčasti alebo zariadenia vozidla,

zorganizujeme a uhradíme skutočné náklady na spoločnú prepravu vodiča a prepravovaných osôb z miesta nehody (vzniku poistnej udalosti) kamkoľvek do maximálnej vzdialenosti 50 km. Na prepravu môžete použiť vlak, autobus alebo taxík.

Poskytovanie informácií

Môžete nám kedykoľvek zavolať a požiadať o informácie z nasledujúcich oblastí (a to aj v prípade, ak nepotrebuujete pre vaše vozidlo žiadne asistenčné služby):

- podmienky na cestách,
- servisy a požičovne áut,
- čerpace stanice a pneuservisy.

Ak vznikla poistná udalosť poskytneme vám:

- informácie ako postupovať v prípade nehody a ako vyplniť „Správu o nehode“,
- telefónne čísla najbližších servisov a informácie o možnostiach opravy vozidla; toto platí v prípade, ak podľa tohto Sprievodcu nemáte nárok na využitie odťahu vozidla do nami určeného servisu,
- možnosti poskytnutia náhradného vozidla.

Naše služby môžete počas doby poistenia využiť kedykoľvek. Jedinou výnimkou je vybitá batéria. Našu pomoc môžete v tomto prípade využiť maximálne 2 x počas jedného poistného obdobia.

Čo nie je poistené?

Okrem všeobecných výluk uvedených v časti 2.2 „Aké sú všeobecné výluky z poistenia?“ v rámci Asistenčných služieb (základných) nekryjeme:

- náklady na materiál a náhradné diely použité pri opravě vozidla, diagnostike a opravě vozidla v servise,

- náklady na parkovanie, s výnimkou prípadu, kedy sme zorganizovali prevoz na strážené parkovisko,
- náklady na palivo, cestnú daň (poplatky), technickú obhliadku vozidla (s výnimkou nutnej obhliadky v prípade opravy na mieste vzniku poruchy/nehody), prevoz kompou, clo, pokuty a penále za porušenie dopravných predpisov príslúchajúce poistenému,
- náklady, ktoré neboli nami vopred odsúhlasené s výnimkou prípadov opravy na mieste alebo odťahu vozidla, pokiaľ vodič preukáže, že sa z objektívnych dôvodov nemohol s nami skontaktovať,
- náklady vzniknuté na tovare a veciach prepravovaných poisteným vozidlom,
- stratu príjmu vodiča, prepravovaných osôb,
- škody na zdraví,
- škody vzniknuté v dôsledku sebapoškodenia alebo samovraždy vodiča,
- škodníky nedostatok (napr. poškrábanie, zárez, prasklina), ktorý nezníži ani neobmedzuje funkčnosť vozidla,
- škody vzniknuté v dôsledku zanedbannej údržby na vozidle,
- škody, ktoré už boli predmetom poskytnutia asistenčných služieb, resp. pri ktorých sme vás vyzvali k odstráneniu príčin ich vzniku,
- škody spôsobené osobám prepravovaným za úplatu,
- škody súvisiace s prekládkou a pravou nákladu.

ASISTENČNÉ SLUŽBY (ZÁKLADNÉ)

VZNIKNUTÁ SITUÁCIA

NAŠE SLUŽBY	PORUCHA	NEHODA/POŽIAR/ ŽIVELNÁ UDALOSŤ	ROZBITIE ČELNÉHO SKLA	VANDALIZMUS VOZIDLA	KRÁDEŽ VOZIDLA	KRÁDEŽ SÚČASTÍ/ ZARIADENIA VOZIDLA	DEFEKT	NEDOSTATOK PALIVA	NAČERPANIE NESPRAVNEHO PALIVA	STRATENÉ/ NEFUNKČNÉ KLÚČE
OPRAVA NA MIESTE MAX. 1 HODINA	✓	✓	✓							
ODŤAH VOZIDLA	✓	✓	✓							
PREPRAVA OSÔB DO 50 KM	✓	✓	✓	✓	✓	✓	✓	✓	✓	✓
POSKYTOVANIE INFORMÁCIÍ	✓	✓	✓	✓	✓	✓	✓	✓	✓	✓

Bližšie informácie o ponúkanom krytí nájdete v časti „Asistenčné služby (základné)“.

ÚRAZOVÉ POISTENIE (ZÁKLADNÉ)

Výška plnení, ktoré uhradíme v nasledujúcich prípadoch:

- smrť následkom úrazu – plníme vo výške poistnej sumy uvedenej v poistnej zmluve,
- trvalé následky v dôsledku úrazu v rozsahu 70 % a viac – plníme do výšky poistnej sumy uvedenej v poistnej zmluve.

Čo je poistené?

- Poistenie sa vzťahuje na úraz vodiča poisteného vozidla, ak je účastníkom dopravnej nehody a:
- vedie poistené vozidlo,
 - nastupuje alebo vystupuje z poisteného vozidla,
 - nakladá alebo vykladá predmety z poisteného vozidla,
 - zastavil a opravuje poistené vozidlo.

Čo nie je poistené?

- úraz alebo smrť v dôsledku úrazu súvisiace so samovraždou, pokusom o samovraždu alebo sebaškodzovaním
- úraz alebo smrť v dôsledku úrazu počas alebo následkom aktívnej účasti na protiprávnych alebo násilných činoch a nepokojoch
- zdravotné postihnutie alebo smrť ne-súvisiace s poisteným úrazom

- poistné udalosti, ku ktorým došlo počas doby, kedy poistené vozidlo nemalo platnú technickú kontrolu alebo nebol spôsobilé na premávku na pozemných komunikáciách
- smrť alebo poškodenie zdravia osôb prepravovaných v poistenom vozidle

Balík s rozšíreným krytím PLUS zahŕňa okrem balíka COMFORT aj tieto zložky.

ŽIVEL

Čo je poistené?

Škody na poistenom vozidle spôsobené živelnými udalosťami:

- povodeň, záplava, mechanické poškodenie vozidla v dôsledku pôsobenia vody, predmetov, ktoré prúd vody unáša (aj ak bolo vozidlo odstavené alebo zaparkované v lokalite, kde došlo k zaplaveniu),
- víchrica, búrlivý vietor,
- krupobitie, atmosférické zrážky, úder blesku,
- zemetrasenie, zosuv pôdy, ťarcha snehu, ľadu, lavína.

Čo nie je poistené?

Škody spôsobené:

- znečistením životného prostredia,
- tým, že na vozidle bola otvorená, rozložená alebo demontovaná tá časť, ktorá by zabránila vzniku škody alebo zmenšenie jej následkov (napr. okná, dvere, kapota, kufoť).

POŽIAR, EXPLÓZIA, IMPLÓZIA

Čo je poistené?

Škody na poistenom vozidle v dôsledku požiaru, explózie, implózie.

Čo nie je poistené?

Ak škody v dôsledku požiaru, explózie, implózie boli spôsobené činnosťou oprávnenej osoby, resp. osôb, ktoré

Oprava na mieste udalosti, odťah vozidla, poskytnutie náhradného vozidla, náklady na ubytovanie alebo zabezpečenie návratu do miesta bydliska

Ak sa vozidlo stalo nepojazdné v dôsledku:

- poruchy, poškodenia alebo zničenia vozidla,
- vandalizmu,
- defektu,
- načerpania nesprávneho paliva alebo jeho nedostatku,
- vymknutia sa z vozidla alebo neschopnosti odmknúť vozidlo v prípade straty, poškodenia kľúča alebo iného zariadenia používaného na odomkykanie a štartovanie vozidla,
- krádeže súčastí, resp. zariadenia vozidla a nemôže sa ďalej používať vo verejnej cestnej doprave v súlade so zákonom o cestnej premávke, zabezpečíme vám:

- opravu na mieste udalosti - zorganizujeme a uhradíme skutočné náklady na príchod a odchod vozidla asistentnej služby a 1 hodinu práce na opravu vášho vozidla, ak je vozidlo potrebné spojzdať,
- odťah vozidla

- ak vaše vozidlo nie je možné spojzdať, zorganizujeme a uhradíme skutočné náklady na odťah vozidla do najbližšieho nami určeného servisu vrátane nákladov na manipuláciu s vozidlom pri jeho vyslobodzovaní, nakladaní alebo vykladaní alebo na miesto, ktoré určíte, maximálne však do vzdialenosti 150 km od miesta, kde sa nepojazdné vozidlo nachádza,

- ak vaše vozidlo nie je možné odtiahnuť priamo do nami určeného servisu, zorganizujeme a uhradíme skutočné náklady na odťah vozidla na strážené parkovisko a čo najskorší odťah vozidla z parkoviska do nami určeného servisu.

Ak vaše vozidlo nie je možné spojzdať ešte v ten deň, s výnimkou situácie defektu a nedostatku paliva, na vašu žiadosť vám zabezpečíme:

- náhradné vozidlo

- zorganizujeme a uhradíme skutočné náklady na požičanie o triedu nižšieho náhradného vozidla ako je trieda poisteného vozidla, maximálne však vozidla strednej triedy (pre tieto účely je takým vozidlom napr. Volkswagen Golf, Ford Focus, Seat Leon, Honda Civic),

- v prípade poruchy, načerpania nesprávneho paliva, vymknutia sa, straty, poškodenia kľúča alebo iného zariadenia používaného na odomkykanie a štartovanie vozidla, môžete využiť náhradné vozidlo po dobu opravy vášho vozidla v servise, maximálne počas 4 za sebou nasledujúcich kalendárnych dní a maximálne 2 x za poistné obdobie,
- v prípade poškodenia, totálnej škody, vandalizmu alebo odcudzenia (ak nám predložíte policajnú správu), môžete využiť náhradné vozidlo po dobu opravy vášho vozidla v servise, alebo do doby nájdienia odcudzeného vozidla, maximálne počas 4 za sebou nasledujúcich kalendárnych dní,

- zorganizujeme a uhradíme náklady na pristavenie alebo vyzdvihnutie náhradného vozidla, ak je miesto vyzdvihnutia do 50 km od miesta, kde ste zanechali svoje poistené vozidlo,
- zabezpečíme zmluvu o zapožičaní vozidla, ktorú budete podpisovať priamo s autopožičovňou, pričom prenájom náhradného vozidla sa riadi podmienkami danej autopožičovne.
- náklady na ubytovanie - zorganizujeme a uhradíme skutočné náklady na ubytovanie vodiča a prepravovaných osôb po dobu opravy vozidla v trojhviezdičkovom hoteli maximálne na 3 noci/75 EUR/osoba/noc, ak:
 - sa vozidlo stalo nepojazdným viac ako 50 km od vášho (t.j. vlastníka, resp. prevádzkovateľa vozidla) bydliska,
 - sme odťah vášho vozidla zorganizovali my,
 - doba opravy presiahne 24 hodín podľa informácií z nami určeného servisu,
 - vozidlo bolo odcudzené.
- návrat do miesta bydliska - zorganizujeme a uhradíme skutočné náklady na prepravu vodiča (t.j. vlastníka, prevádzkovateľa vozidla) a prepravovaných osôb do miesta bydliska. Prepravu môžeme zorganizovať vlakom (1. trieda) alebo autobusom. Ak je miesto bydliska vzdialené viac ako 750 km, môžeme prepravu zorganizovať lietadlom (ekonomická trieda).

Túto službu môžete využiť, ak:

- sme odťah vášho vozidla zorganizovali my,
- doba opravy presiahne 24 hodín podľa informácií z nami určeného servisu,
- vozidlo bolo odcudzené.

Môžete využiť buď ubytovanie v hoteli alebo prepravu do miesta bydliska. Tieto služby nie je možné kombinovať.

Preprava osôb

Ak nemôžete pokračovať v jazde v dôsledku akejkoľvek vašim poistením krytej udalosti, zorganizujeme a uhradíme náklady na spoločnú prepravu vodiča a prepravovaných osôb z miesta nehody (vzniku poistnej udalosti) kamkoľvek do maximálnej vzdialenosti 100 km. Na prepravu môžete použiť vlak, autobus alebo taxík.

Poskytovanie informácií

Môžete nám kedykoľvek zavolať a požiadať o informácie z nasledujúcich oblastí (a to aj v prípade, ak nepotrebuje pre vaše vozidlo žiadne asistenčné služby):

- podmienky na cestách,
- servisy a požičovne áut,
- čerpacie stanice a pneuservisy,
- rezervácie leteniek alebo vlakových lístkov,
- rezervácie hotelov, konferenčných miestností,
- objednávkvy taxíka.

Ak vznikla poistná udalosť poskytneme vám:

- informácie ako postupovať v prípade nehody a ako vyplniť „Správu o nehode“,

- telefónne čísla najbližších servisov a informácie o možnostiach opravy vozidla; toto platí v prípade, ak podľa tohto Sprievodcu nemáte nárok na využitie odťahu vozidla do nami určeného servisu,
- možnosti požičania náhradného vozidla.

Výmena pneumatiky

Ak počas jazdy dostanete defekt na jednom kolese, zorganizujeme a uhradíme skutočné náklady na výmenu pneumatiky na mieste vzniku udalosti. Použijeme náhradnú pneumatiku, ktorú máte v štandardnej výbave vozidla. Ak dostanete defekt na viac ako jednom kolese, resp. nemáte vo vašom vozidle funkčnú náhradnú pneumatiku, zorganizujeme a uhradíme náklady na odťah vozidla do najbližšieho nami určeného servisu, resp. nami určeného pneuservisu alebo na miesto, ktoré určíte, maximálne však do vzdialenosti 150 km od miesta defektu.

Doručenie paliva, ak sa minie v priebehu jazdy

Zorganizujeme a uhradíme náklady na doručenie paliva v množstve dostatočnom na dojazd k najbližšej čerpacej stanici. Náklady na palivo hradíte vy.

Návrat po najdené vozidlo

Ak sa vaše vozidlo po krádeži nájde, zorganizujeme a uhradíme skutočné náklady na cestu vás, ako vlastníka vozidla alebo vami poverenej osoby, vlakom (1. trieda), autobusom a ak je vzdialenosť viac ako 750 km lietadlom (ekonomická trieda).

Preprava telesných pozostatkov
Ak vodič, resp. prepravovaná osoba zomrie v dôsledku dopravnej nehody, zorganizujeme a uhradíme náklady na prepravu telesných pozostatkov (v truhle, urne) do zvolenej pohrebnej služby na území Slovenskej republiky.

Odstránenie zvyškov vozidla

V prípade totálnej škody na vozidle v dôsledku poškodenia, zničenia vozidla, resp. vandalizmu vám poskytneme plnenie za náklady na odstránenie zvyškov vozidla, ktoré ste uhradili až do sumy 125 EUR. Predložte nám písomnú žiadosť a priložte faktúru za zaplatené služby.

Naše služby môžete počas doby poistenia využiť kedykoľvek. **Výnimkami** sú **vybitá batéria**, kedy našu pomoc môžete využiť maximálne 2 x počas jedného poistného obdobia a **náhradné vozidlo**, ktoré môžete využiť v zmysle podmienok popísaných vyššie.

Čo nie je poistené?

Okrem prípadov uvedených pre Asistenčné služby (základné), Asistenčné služby (rozšírené) nekryjú ani:

- náklady na zakúpenie, resp. výmenu kľúča alebo iného zariadenia na štartovanie a odomkykanie vozidla,
- náklady na zakúpenie nových pneumatík a bezpečnostných pásov,
- hotelové náklady, okrem nákladov na ubytovanie.

ASISTENČNÉ SLUŽBY (ROZŠÍRENÉ)

VZNIKNUTÁ SITUÁCIA

NAŠE SLUŽBY	PORUCHA	NEHODA/POŽIAR/ ŽIVELNÁ UDALOSŤ	ROZBITIE ČELNÉHO SKLA	VANDALIZMUS	KRÁDEŽ VOZIDLA	KRÁDEŽ SÚČASTÍ/ ZARIADENIA VOZIDLA	DEFEKT	NEDOSTATOK PALIVA	NAČERPANIE NESPRAVNEHO PALIVA	STRATENÉ/ NEFUNKČNÉ KLÚČE
OPRAVA NA MIESTE MAX. 1 HODINA	✓	✓	✓	✓	✓	✓	✓ ¹	✓ ²	✓	✓
ODŤAH VOZIDLA	✓	✓	✓	✓	✓	✓	✓	✓	✓	✓
NÁHRADNÉ VOZIDLO	4 dni/2 x ročne	6 dní	6 dní	6 dní	6 dní	6 dní			4 dni/2 x ročne	4 dni/2 x ročne
NÁKLADY NA UBYTOVANIE ³	✓	✓	✓	✓	✓	✓	✓	✓	✓	✓
NÁVRAT DO MIESTA BYDLISKA ³	✓	✓	✓	✓	✓	✓	✓	✓	✓	✓
PREPRAVA OSÔB DO 100 KM	✓	✓	✓	✓	✓	✓	✓	✓	✓	✓
POSKYTOVANIE INFORMÁCIÍ	✓	✓	✓	✓	✓	✓	✓	✓	✓	✓
NÁVRAT PO NÁJDENÉ VOZIDLO					✓					
PREPRAVA TELESNÝCH POZOSTATKOV		✓								
ODSTRÁNENIE ZVYŠKOV VOZIDLA		125 EUR		125 EUR						

Bližšie informácie o ponúkanom krytí nájdete v časti „Asistenčné služby (rozšírené)“.

¹ Bližšie informácie nájdete v časti „Výmena pneumatiky“.

² Bližšie informácie nájdete v časti „Doručenie paliva, ak sa minie v priebehu jazdy“.

³ Služby nie je možné kombinovať.

ÚRAZOVÉ POISTENIE (ROZŠÍRENÉ)**Čo je poistené?**

Rozšírené úrazové poistenie vám poskytnie rovnakú ochranu ako základné úrazové poistenie do výšky poistnej sumy uvedenej v zmluve. Rozdiel je v tom, že krytie sa navyše vzťahuje aj na všetky prepravované osoby. V prípade invalidity alebo smrti sa poistná ochrana rovnako vzťahuje aj na prepravované osoby.

Navyše limity poistného plnenia pre vodiča a prepravované osoby sú v tomto balíku dvojnásobné v porovnaní s balíkom základného krytia COMFORT.

Čo nie je poistené?

- samovražda, pokus o samovraždu alebo sebapoškodzovanie
- aktívna účasť na protiprávnych alebo násilných činoch a nepokojoch
- zdravotné postihnutie alebo smrť nesúvisiace s poisteným úrazom
- poistné udalosti, ku ktorým došlo počas doby, kedy poistené vozidlo nemalo platnú technickú kontrolu, alebo nebolo spôsobilé na premávku na pozemných komunikáciách
- preprava osôb v rozpore s platnými právnymi predpismi

ROZBITIE SKLA**Čo je poistené?**

Poškodenie alebo zničenie sklenených častí vozidla v dôsledku:

- nehody (náraz do sklenenej časti),
- odcudzenia, pokusu o odcudzenie, vandalizmu,
- poškodenia zaparkovaného vozidla zvieratám do výšky poistnej sumy uvedenej v poistnej zmluve.

Čo nie je poistené?

- diaľničné známky, nálepky technickej, emisnej kontroly, kontroly originality a náklady spojené s ich výmenou alebo opätovným zaobstaraním
- výmena skla, ktoré bolo možné opraviť (zatavením)
- oprava skla, pričom poistné plnenie je obmedzené na 30 EUR s DPH v inom ako zmluvnom servise

v spoločnej domácnosti s osobou oprávnenou na poistné plnenie (bez ohľadu na príbuzenský vzťah),

- bolo vozidlo odovzdané niekomu, kto ho odmieta vrátiť,
- došlo k sprenevere, odcudzeniu vozidla treťou osobou počas doby prenájmu,
- boli pozmenené identifikátory vozidla ešte pred jeho odcudzením alebo pred pokusom o jeho odcudzenie,
- neboli odovzdané všetky kľúče a ovládače od vozidla a zabezpečovacích zariadení, resp. sa preukáže, že niektorý z týchto predmetov nepriнадлеží k odcudzenému vozidlu.

VANDALIZMUS**Čo je poistené?**

Škody na poistenom vozidle v dôsledku vandalizmu.

Čo nie je poistené?

- škody spôsobené v dôsledku nezodpovedného prístupu, hrubej nedbanlivosti oprávnenej osoby (dlhodobé ponechanie vozidla na nestráženom a odťahlom mieste, ponechanie kľúčov vo vozidle a pod.)
- ak nám nebola predložená policajná správa, resp. udalosť nebola policiou vyšetrovaná,
- samotné poškodenie pneumatík, u ktorých hĺbka dezénu nedosahuje legislatívne stanovené minimum

EXTRA**Čo nie je poistené?**

Neposkytneme plnenie v prípade, ak:

- nám nebola predložená policajná správa, resp. udalosť nebola policiou vyšetrovaná,
- zabezpečenie vozidla nebolo dostatočné, resp. zabezpečovacie zariadenie nebolo činné (t. j. nebolo aktívne, zapnuté, príp. bolo pokazené), kľúče či ovládače boli ponechané vo vozidle alebo v dosahu páchatela,
- sa na odcudzení alebo pokuse o odcudzenie podieľala osoba žijúca

Balík s komplexným krytím EXTRA zahŕňa okrem balíka PLUS aj tieto zložky.

ODCUDZENIE**Čo je poistené?**

- odcudzenie riadne zabezpečeného vozidla, jeho častí alebo príslušenstva
- poškodenie častí vozidla v dôsledku odcudzenia, pokusu o odcudzenie
- odcudzenie batožiny uloženej vo vnútri vozidla

Balík s najširším krytím MAX zahŕňa okrem balíka EXTRA aj tieto zložky.

HAVÁRIA – ŠKODY NA POISTENOM VOZIDLE (VLASTNÁ ŠKODA)

Čo je poistené?

Škody na vozidle, jeho častiach a príslušenstve v dôsledku:

- pôsobenia náhlych, náhodných, vonkajších udalostí, ktoré spôsobia mechanické poškodenie (zrážka alebo stret poisteného vozidla s iným predmetom).

Čo nie je poistené?

Škody na vozidle, jeho častiach a príslušenstve v dôsledku:

- nedostatku prevádzkových kvapalín bez ohľadu na to, čo nedostatok spôsobilo,
- poruchy konštrukčnej, výrobnéj vady, funkčného namáhania, prirodzeného opotrebenia alebo únavy materiálu,
- dlhodobého pôsobenia chemických, tepelných, mechanických, elektrických alebo atmosférických vplyvov,
- zamrznutia kvapaliny v chladiči alebo bloku motora,
- údržby alebo opravy, nakladania alebo vykladania, použitia na iný účel, ako bolo dohodnuté v poistnej zmluve,
- montáže alebo demontáže častí vozidla,

- otvorenia kapoty počas jazdy,
- poškodenia nkladom alebo batožinou,
- zásahu orgánov verejnej správy ako napr. polícia, ozbrojené sily a pod.

Poistenie sa tiež nevzťahuje na:

- osobný majetok prevádzaný vo vozidle a nespotrebované pohonné hmoty,
- poškodené alebo zničené pneumatiky, ak súčasne nedôjde k inému poškodeniu vozidla, na ktoré by sa vzťahovala poistná ochrana.



POISTENIE FINANČNEJ STRATY (GAP)

Čo je poistené?

V prípade odcudzenia vozidla alebo totálnej škody poskytneme poistné plnenie v rozsahu finančného rozdielu medzi obstarávacou cenou poisteného vozidla a jeho všeobecnou hodnotou. Obstarávacou cenou poisteného vozidla na účely tohto poistenia sa rozumie východisková hodnota nového vozidla rovnakého typu a výbavy k dátumu uzatvorenia poistenia, ktorá je zároveň maximálnym plnením.

Poistené je iba vozidlo, ktoré pri vstupe do poistenia nie je staršie ako 6 mesiacov od 1. evidencie (pridelenie evidenčného čísla) alebo prvého použitia ako nového vozidla (podľa toho, čo nastalo skôr).

Doba poistenia

Poistenie sa vzťahuje na dobu maximálne 24 mesiacov od začiatku poistenia.

Čo nie je poistené?

- ak ste nespĺnili podmienky, na základe ktorých by vám vznikol nárok na poistné plnenie z krytia Odcudzenie alebo krytia Havária, neposkytujeme poistné plnenie ani z poistenia finančnej straty
- vozidlo, ktoré je v čase uzatvorenia poistenia staršie ako 6 mesiacov
- škody vzniknuté viac ako 24 mesiacov po začiatku poistenia

2.2 AKÉ SÚ VŠEOBECNÉ VÝLUKY Z POISTENIA?

V predchádzajúcej časti ste sa dozvedeli, čo je a čo nie je poistené v produkte MOJE AUTO. Môžu však vzniknúť situácie, na ktoré sa vzťahujú všeobecné výluky z poistenia. V takýchto prípadoch neposkytujeme poistnú ochranu. Pozrite si prosím zoznam situácií, ktorých sa to týka.

PZP

Výluky a naše právo na náhradu poistného plnenia v PZP upravuje zákon.

Bližšie informácie nájdete v zákone na www.slov-lex.sk/pravne-predpisy

- ak vznikli v dôsledku úmyselného konania alebo hrubej nedbanlivosti oprávnenej osoby,
- ak vznikli v dôsledku podvodu, sprenevery, nátlaku, hrubého nátlaku, vyderania alebo porušovania povinností pri správe cudzieho majetku v zmysle príslušných ustanovení Trestného zákona v platnom znení,
- ak boli uvedené nepravdivé alebo neúplné podstatné skutočnosti súvisiace so vznikom, resp. priebehom poistnej udalosti.

Poistenie sa nevzťahuje na škody na vozidle, ktoré vznikli pred dátumom začiatku poistnej zmluvy.

Mimoriadne udalosti, ktoré nie sú poistením kryté, ak:

- boli spôsobené priamo alebo nepriamo vojnovými udalosťami, nepriateľskými vojnovými operáciami, terorizmom, občianskou vojnou, revolúciou alebo občianskymi nepokojmi, zásahom štátnej moci ako napr. polícia, ozbrojená sila a pod.,
- vznikli v dôsledku jadrového výbuchu, rádioaktívneho žiarenia alebo rádioaktívnou kontamináciou.

Ďalšie škody, ktoré nie sú poistením kryté:

- ak vznikli počas špeciálnych školení (napr. škola šmyku), pretekov, súťaží, prípravných alebo skúšobných jazd, t. j. snahy dosiahnuť

2.2 AKÉ SÚ VŠEOBECNÉ VÝLUKY Z POISTENIA?

- maximálnu možnú, resp. priemernú rýchlosť za bežných alebo sťažených podmienok,
- ak bolo vozidlo použité iným spôsobom, ako bolo dohodnuté v poistnej zmluve (druhy použitia: bežná prevádzka, taxislužba, autopožičovňa, vozidlo s právom prednostnej jazdy, nebezpečný náklad, pancierové vozidlo),
- v dôsledku prevádzky vozidla, ktoré nemalo platné slovenské osvedčenie o evidencii, resp. slovenské evidenčné číslo,
- ak vozidlo nebolo spôsobilé na prevádzku na pozemných komunikáciách, resp. nemalo platnú technickú kontrolu a tento stav mal podstatný vplyv na vznik škodovej udalosti,
- ak vznikli na doplnkoch vozidla (napr. počítačových zariadeniach, nosičoch zvukových, obrazových, dátových záznamov a pod.), náhradných dieloch vozidla alebo zariadeniach vozidla, ktoré nie sú jeho súčasťou alebo ich použitie nie je povolené príslušnými právnymi predpismi upravujúcimi prevádzku vozidiel.

HAVARIJNÉ POISTENIE

Škody, ktoré nie sú poistením kryté:

- vo všeobecnosti znehodnotenie alebo zhodnotenie opravou, obvyklá údržba alebo ošetrovanie nie sú poistením kryté a preto sa na ne neprihliada pri výpočte poistného plnenia, ak Občiansky zákoník neustanovuje inak. Nenahradíme prípadnú majetkovú ujmu vzniknutú morálnym alebo bežným opotrebením.
- ak bol vodič, ktorý v čase poistnej udalosti viedol vozidlo uvedené v poistnej zmluve pod vplyvom alkoholu, návykových látok, liekov alebo ak sa bezdôvodne odmietol podrobiť skúške alebo vyšetreniu na zistenie ich požitia,
- ak viedol vodič v čase poistnej udalosti vozidlo bez predpísaného vodičského oprávnenia alebo v čase závažnej činnosti viesť motorové vozidlo uloženého súdom alebo iným príslušným orgánom,

2.3 AKÉ POVINNOSTI VYPLÝVAJÚ Z POISTENIA?

V tejto časti vás informujeme o povinnostiach vyplývajúcich z poistenia. Venujte im prosím pozornosť, keďže dodržiavanie jasne stanovených pravidiel je základom dobrých vzájomných vzťahov.

- podvozku, karosérie (VIN), motora, výrobných štítkov a predložiť požadovateľné doklady k vozidlu pred začiatkom poistenia, počas trvania poistenia alebo po poistnej udalosti za účelom zistenia skutočného technického stavu a prípadného poškodenia,
- vykonať obhliadku vozidla a vyhotoviť jeho fotodokumentáciu podľa návodu v prípade, ak tak bolo dohodnuté pri uzatvorení poistnej zmluvy,
- oznámiť nám do 3 dní zmeny týkajúce sa vás, vášho vozidla (zmena bydliska alebo sídla, mena, EČV, OEV a pod.),
- udržiavať vozidlo v dobrom technickom stave a používať ho na účely stanovené výrobcom a na druhy použitia, pre ktoré bolo poistenie dohodnuté v poistnej zmluve,
- dbať na to, aby poistná udalosť nenastala, t. j. zdržať sa takého konania, o ktorom viete alebo ste mohli vedieť, že môže mať podstatný vplyv na vznik škody alebo zväčšenie jej následkov,
- zavolať políciu a oznámiť dopravnú nehodu, ak je to podľa zákona potrebné,
- nahlásiť nám poistnú udalosť do 15 dní, ak sa stala na území SR, mimo územia SR do 30 dní,
- postupovať podľa našich pokynov, predložiť v dohodnutej lehote vyžadované doklady,
- vrátiť neoprávnenne vyplatené poistné plnenie do 30 dní odo dňa doručenia výzvy na jeho vrátenie,
- znehodnotiť, resp. vrátiť zelenú kartu po ukončení zmluvného vzťahu,
- vrátiť vyplatené poistné plnenie, ak sa odcudzené vozidlo, jeho časti alebo

- majetok nájde po vyplatení poistného plnenia a ponecháte si ich,
- informovať nás, ak ste spôsobili škodu a poškodenému ste uhradili náhradu škody priamo vy,
- splnomocniť nás (podpísať plnú moc), aby sme zabezpečili prevod vozidla, vrátane oprávnenia ponechať si takto získané finančné prostriedky, ak sa odcudzené vozidlo, jeho časti alebo majetok nájde po vyplatení poistného plnenia, a ak sa rozhodnete ponechať si vyplatené poistné plnenie za odcudzené vozidlo. Takto získané finančné prostriedky nám patria na úhradu vyplateného plnenia.
- zabezpečiť, aby sme mali k dispozícii vždy vaše aktuálne kontaktné údaje (korešpondenčná adresa, telefónne číslo, e-mailová adresa).

NAŠE POVINNOSTI

K našim povinnostiam patrí:

- začať so šetrením poistnej udalosti ihneď po jej oznámení a zaujať stanovisko k poskytnutiu náhrady škody, resp. poistného plnenia,
- poskytnúť vám náhradu škody, poistné plnenie, vysvetľujúce stanovisko v lehotách podľa príslušných právnych predpisov,
- poskytnúť vám na základe písomnej žiadosti preddavok, ak nie je šetrenie škody ukončené do 1 mesiaca od oznámenia udalosti a nárok na poistné plnenie je oprávnený,
- zdôvodniť zamietnutie, resp. zníženie plnenia.

VAŠE POVINNOSTI

Vaše povinnosti, ktorých nedodržanie môže spôsobiť zníženie alebo zamietnutie poistného plnenia:

- dodržiavať všeobecne záväznú právnu predpis upravujúce používanie a premávku vozidiel na pozemných komunikáciách,
- odpovedať nám pravdivo a úplne na otázky týkajúce sa poistenia,
- predložiť doklady týkajúce sa poistnej zmluvy, resp. poistnej udalosti, ktoré si vyžiadame,
- poskytnúť súčinnosť za účelom vykonania obhliadky vozidla (poskytnúť telefonický kontakt, dodržať dohodnuté termíny),
- umožniť nám obhliadku vozidla a vyhotoviť jeho fotodokumentáciu, skontrolovať kľúče, ovládače, zabezpečovacie zariadenia vozidla, výrobné číslo

Ak ste porušili povinnosti uvedené v Sprievodcovi a ovplyvní to následky poistnej udalosti alebo to znemožní získať dôkaz o vzniku škody, máme právo žiadať náhradu poistného plnenia vo výške úmernej k závažnosti porušenia.

Nedodržanie povinností môže spôsobiť nedorozumenia. Venujte prosím pozornosť skutočnostiam, ktoré nás oprávňujú znížiť, odmietnuť alebo zamietnuť plnenie.

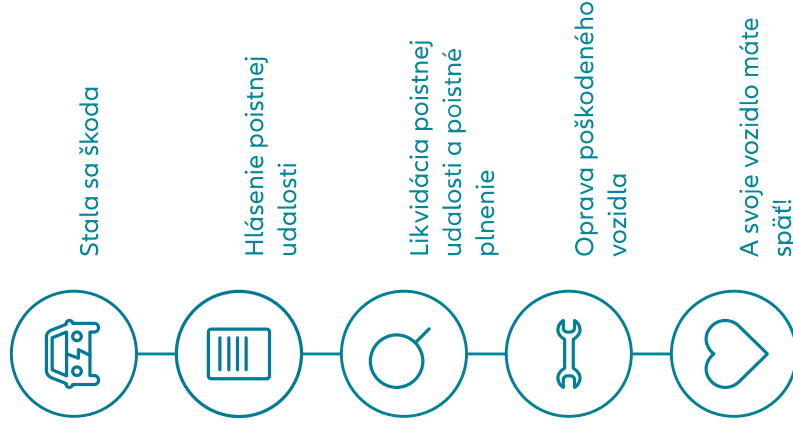
2.4 STALA SA ŠKODA – AKO ĎALEJ?

V tejto časti nájdete informácie ako jednoducho a rýchlo nahlásiť poistnú udalosť.

Správne nahlásenie poistnej udalosti je základom rýchlej a férovej likvidácie.

Ak nám poskytnete pravdivé a úplné vysvetlenie o jej vzniku, rozsahu jej následkov a predložíte potrebné doklady, urýchlíte proces vybavenia vašej poistnej udalosti.

2.4.1 PROCES LIKVIDÁCIE POISTNEJ UDALOSTI



Stala sa škoda

- Na svojom aute > vypnite motor a zabrzdíte ručnou brzdou > zapnite výstražné svetlá > oblečte si reflexnú vestu > umiestnite výstražný trojuholník v predpísanej vzdialenosti.
- Život a zdravie sú prvoradá. Akákoľvek prvá pomoc je lepšia ako žiadna. Ak je niekto zranený, resp. nejaví známky života, poskytnite mu prvú pomoc.
- Spojte sa so záchrannou zdravotnou službou na čísle 155 alebo kontaktujte ostatné zložky integrovaného záchranného systému 112.
- **Políciu (v SR: 158, 112) volajte, ak:**
 - vznikla škoda na zdraví alebo na živote (t. j. pri nehode bol niekto zranený alebo usmrtený),
 - bola škoda spôsobená inému ako účastníkovi nehody (napr. škoda na budove, plote) a nepodarilo sa s ním vyplniť predpísanú „Správu o nehode“, resp. bola poškodená cesta alebo verejnoprospesné zariadenie (zvodidlá, dopravná značka),
 - je odhadovaná škoda na motorovom vozidle vyššia ako 3.990 EUR alebo ju neviete určiť,
 - vinník nehody je sporný, resp. neviete sa s druhým účastníkom zhodnúť na tom, kto nehodu zaviniť,
 - vinník z miesta nehody úšiel, je pod



vplyvom alkoholu alebo drog, nemá uzatvorené PZP,

- unikli nebezpečné látky v dôsledku nehody,
- sa nehoda stala v zahraničí.

Ak polícia nevoláte:

- povinne a kompletne vyplňte a podpište spolu s druhým účastníkom nehody „Správu o nehode“;
- správu vyplňte v každom prípade, keďže uvedené údaje budeme potrebovať my a taktiež druhý účastník nehody,
- ak to situácia umožňuje, vyhotovte detailnú fotodokumentáciu,
- v prípade živej udalosti alebo ak ste jediným účastníkom nehody, a nie je iný dôvod na volanie polície, bezodkladne nám nahláste poistnú udalosť.

Ak je vaše vozidlo nepojazdné, potrebujete odtiahnuť, príp. hľadáte inú pomoc, kontaktujte našu NONSTOP asistenčnú službu Allianz Assistance +421 2 529 33 112.

Pokiaľ nebolo možné z objektívnych príčin kontaktovať asistenčnú službu, je potrebné nás o náhradu vami vynaložených prostriedkov požiadať prostredníctvom Allianz Assistance bez zbytočného odkladu po škodovej udalosti.

Rozsah ponúkaných služieb a poistného krytia závisí od konkrétneho balíka, ktorý ste si zvolili v poistnej zmluve.

poškodeného vozidla a doklady (ak vás o to požiadame),

- umožnili obhliadku nami poverenou osobou (termín a miesto obhliadky si s vami vopred dohodneme), ak to bude potrebné.

Po nahlásení poistnej udalosti vám radi poskytneme kontaktné údaje vhodného zmluvného servisu, ktorý môže zabezpečiť:

- obhliadku vozidla,
- opravu poškodenia,
- doloženie dokladov za vás,
- prijatie úhrady za opravu od nás – nebudete tak potrebovať uhrádzať opravu z vlastných prostriedkov,
- náhradné vozidlo, váš odvoz alebo iné doplnkové služby.

Blížšie informácie nájdete na www.allianzsp.sk/zmluvne-servisy



Oprava poškodeného vozidla

Ak je predmetom krytia škoda na poistenom vozidle, poskytneme poistné plnenie určené podľa tejto časti Sprievodcu.

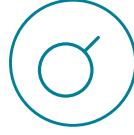
Po oprave poškodeného vozidla v opravovni a predložení účtovného dokladu (účtenka/faktúra) za opravu, uhradíme účelne vynaložené

Hlásenie poistnej udalosti

Poistnú udalosť nám oznámte čo najskôr, najlepšie do 24 hodín od jej vzniku prostredníctvom:

- www.allianzsp.sk/poistne-udalosti
- Infolinky 0800 122 222, zo zahraničia +421 2 496 15 677

Riešenie poistnej udalosti sme maximálne zjednodušili. Po jej nahlásení vám emailom, alebo sms správou zašleme odkaz na webovú službu - Online sprievodcu škodou, ktorá vás bude aktívne sprevádzať všetkými krokmi, ktoré vedú k vyriešeniu poistnej udalosti.



Likvidácia poistnej udalosti a poistné plnenie

Pri poistnej udalosti je potrebné, aby ste nám:

- čo najskôr nahlásili škodu - online alebo telefonicky (základné údaje o poškodených vozidlách, osobách) a postupovali podľa inštrukcií,
- prostredníctvom Online sprievodcu škodou zastali fotografie

a primerané náklady na opravu súvisiace s danou poistnou udalosťou vo výške účtovanej opravovňou nasledovne:

Pri oprave v zmluvnom servise:

- materiál (náhradné diely, lakovací materiál a pod.) maximálne do výšky cien stanovených výrobcom/autorizovaným dovozcom vozidiel danej značky a typu vozidla,
- náklady na prácu stanovené na základe časových noriem, technologických postupov a hodinovej sadzby určených autorizovanou opravovňou danej značky a typu vozidla.

Pri oprave v nezmluvnom servise:

- materiál (náhradné diely, lakovací materiál a pod.) maximálne do výšky cien stanovených výrobcom/autorizovaným dovozcom vozidiel danej značky a typu vozidla, ak bude preukázané jeho nadobudnutie od autorizovaného dodávateľa; inak maximálne do výšky cien materiálu vyhovujúcej kvality,

• náklady na prácu stanovené na základe časových noriem, technologických postupov určených výrobcom danej značky a typu vozidla.

Hodinovú sadzbu maximálne do výšky obvyklej hodinovej sadzby účtovanej obdobne vybavenými opravovňami v regióne, v ktorom sa oprava vykonávala.

Ak nebude vozidlo opravované v servise, ktorý sme vám odporučili, uhradíme hodinovú sadzbu maximálne do výšky 32 EUR s DPH.

V prípade stanovenia nákladov na opravu poškodeného vozidla rozpočtom, uhradíme náklady súvisiace s danou poistnou udalosťou nasledovne:

- materiál (náhradné diely, lakovacie materiál a pod.) maximálne do výšky cien stanovených výrobcom/autorizovaným dovozcom vozidiel danej značky a typu, ak bude preukázané jeho nadobudnutie od autorizovaného dodávateľa; inak maximálne do výšky cien materiálu vyhovujúcej kvality.

Ak neexistujú diely vyhovujúcej kvality a nepredložíte doklady za nákup dielov, uhradíme:

- materiálové náklady vo výške 70 % z cien stanovených výrobcom/autorizovaným dovozcom vozidiel danej značky a typu vozidla, ktoré boli vymerené v súvislosti s danou poistnou udalosťou,
- náklady na prácu stanovené na základe časových noriem, technologických postupov určených výrobcom danej značky a typu vozidla a hodnôt danej sadzby za opravu vo výške 20 EUR s DPH.

V prípade totálnej škody vám môžeme zabezpečiť kontakt na osobu, ktorá bude mať záujem odkúpiť poškodené vozidlo.

Ak došlo len k poškodeniu pneumatík v dôsledku vandalizmu, vyplatíme poistné plnenie vo výške nákladov na ich opravu, maximálne však do výšky ich technickej hodnoty.

V prípade opravy, resp. výmeny vysokonapätovej batérie, na ktorú sa už nevzťahuje záruka výrobcu, uhradíme materiálové náklady maximálne do výšky jej technickej hodnoty.

Každú opravu mimo územia Slovenskej republiky môžete vykonať iba po našom súhlase.

Uhradíme náklady na vyprostenie, odťahnutie a uskladnenie vozidla poškodeného mimo územia Slovenskej republiky, pričom o účelnosti, možnosti, spôsobe a rozsahu opravy vozidla v zahraničí rozhodneme ešte pred začatím opravy. V prípade vykonania opravy v zahraničí bez nášho súhlasu, uhradíme výšku nákladov, aké by boli v prípade opravy v Slovenskej republike, resp. uhradíme len náklady na nevyhnutnú opravu potrebnú pre ďalšiu jazdu vozidla v zahraničí.

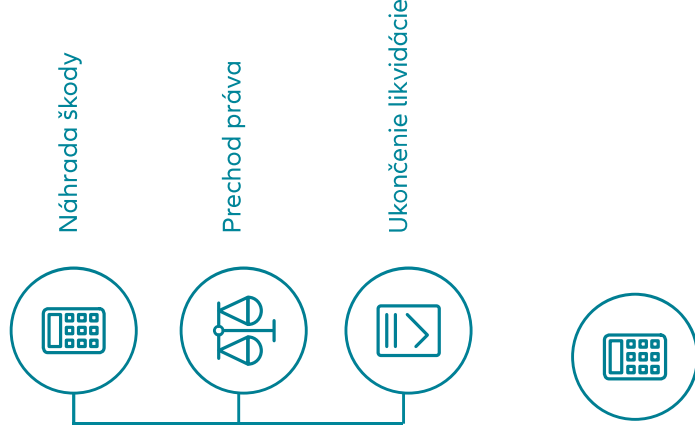
Informácie o stave poistnej udalosti získate kedykoľvek prostredníctvom Online sprievodcu škodou, ktorý vám umožní sledovať jej riešenie krok za krokom.



A svoje vozidlo máte späť!

Spoločníme sa na nás a užite si potešenie z jazdy.

2.4.2 RIEŠENIE POISTNEJ UDALOSTI A VYPŁATENIE POISTNÉHO PLENENIA



Náhrada škody

Náhrada škody z PZP

Poškodený si môže žiadať náhradu škody z PZP priamo od nás. Musí však preukázať, že má na náhradu škody nárok a rozsah nároku.

Náhradu škody uhrádzame poškodenému. Ak nahradíte škodu alebo jej časť priamo poškodenému vy, uhradíme vám nahradenú škodu maximálne do sumy, ktorú by sme mali povinnosť uhradiť poškodenému priamo my podľa platných zákonov. Škodu vyplatíme

maximálne do výšky limitu dohodnutého v poistnej zmluve.

Poistné plnenie z ostatných poistení zahrnutých v balíku

V prípade ostatných poistení poistné plnenie uhradíme priamo vám (poistníkovi), ak dôjde k poškodeniu vášho majetku alebo zdravia.

Na výplatu poistného plnenia máte nárok, ak splníte vaše povinnosti, resp. zmluvné podmienky.

Náklady na určenie príčin vzniku a stanovenie rozsahu poškodenia znalcovým skúmaním uhradíme iba v prípade, ak o to požiadame my.

Ak zistíme, že poistné plnenie bolo neoprávnene vyplatené, sme oprávnení požadovať jeho vrátenie od osoby, ktorej bolo vyplatené.

Poistné plnenie je možné na vašu žiadosť vinkulovať v prospech iného subjektu.

Poistné plnenie poskytujeme v EUR

maximálne do limitu poistnej sumy uvedenej v poistnej zmluve. V prípade, ak je v návrhu poistnej zmluvy vyplnená, „Poistná suma (cena) určená poistníkom“, tak je maximálnym plnením táto suma.

Z poistného plnenia odpočítame dohodnutú spoluúčasť, hodnotu zvyškov, dlžné poistné, regresné (postihové) nároky, či iné vzájomné pohľadávky. Pokiaľ je nahlásená jedna poistná udalosť, ale z charakteru poškodenia poistného vozidla je jednoznačne zrejmé, že ide o viacero poistných udalostí,

poistovateľ odpočítala spoluúčasť za každú z nich.

Každé poisťné plnenie môžeme znížiť o príslušné percento podpoistenia. Pre určenie hodnoty zvyškov vozidla po totálnej škode môže byť vaše vozidlo zadané do burzy vrakov, ktorá vám zabezpečí, ak sa tak rozhodnete, sprostredkovanie odpredaja týchto zvyškov.

Ak vykonáte opatrenia, ktoré vzhľadom k okolnostiam prípadu možno považovať za nevyhnutné k odvráteniu bezprostredne hroziacej poisťnej udalosti, resp. k zmierneniu jej následkov z bezpečnostných, hygienických alebo iných opodstatnených dôvodov, poskytneme vám poisťné plnenie zodpovedajúce nákladom, ktoré ste účelne vynaložili, ak boli úmerné všeobecnej hodnote vozidla v čase vzniku poisťnej udalosti.

Ak by také poisťné plnenie malo spolu s ďalšími poisťnými plneniami z jednej poisťnej udalosti prekročiť poisťnú sumu, uhradíme náklady len do výšky všeobecnej hodnoty vozidla.

Spoluúčasť sa neuplatňuje v prípade:

- ak došlo k poškodeniu alebo zničeniu vozidla v dôsledku havárie a za poškodenie alebo zničenie poisteného motorového vozidla nenesie zodpovednosť poisťník, poistený alebo oprávnená osoba, t. j. škoda je krytá z PZP vinníka,
- opravy čelného skla vozidla, ak došlo k mechanickému poškodeniu čelného skla poisteného vozidla

akoukoľvek náhodnou udalosťou, toto poškodenie je možné odstrániť opravou čelného skla a zároveň nedošlo k inému poškodeniu vozidla.

Spoluúčasť sa nevzťahuje na PZP, Právnu pomoc, Asistenčné služby, Úrazové poistenie a Finančnú stratu.



Prechod práva

Ak máte voči inému právo na náhradu škody (vrátenie vyplatenej sumy, na jej zníženie alebo zastavenie jej výplaty), prechádza toto právo na nás, a to až do výšky nami poskytnutého plnenia.

Ak nastali okolnosti odôvodňujúce prechod vašich práv na nás, čo najskôr nám to oznámte a odovzdajte nám doklady potrebné na uplatnenie týchto práv.



Ukončenie likvidácie

O ukončení likvidácie poisťnej udalosti vás budeme písomne informovať a poskytneme vám potrebné vysvetlenie jej výsledkov.

- o 50 % za nenaahlásenie dopravnej nehody políciou podľa osobitného predpisu,
 - o 20 % za ponechanie dokladu o evidencii vo vozidle v prípade jeho odcudzenia,
 - o 20 % za neskoré hlásenie poisťnej udalosti poisťovateľovi (po lehotě 15 dní od jej vzniku, ak ku škode došlo na území SR, resp. 30 dní od jej vzniku, ak ku škode došlo v zahraničí).
- Prijaté do poistenia môže byť aj vozidlo s poškodenými dielmi, pričom platí, že:
- poisťenie sa nevzťahuje a nárok na poisťné plnenie nevznikne v prípade škody, ktorá vznikla počas trvania poistenia, na dieloch vozidla poškodených ešte pred začiatkom poistenia, ak by oprava takého poškodenia bola nemožná alebo finančne nákladnejšia, ako výmena za nový diel,
 - nárok na plnenie môžeme zamietnuť v prípade škody estetického (vizuálneho) charakteru, ktorá vznikla počas trvania poistenia, ak funkčnosť alebo životnosť poškodeného dielu bola zachovaná a iné poškodenie takéhoto dielu existovalo ešte pred začiatkom poistenia,
 - poisťné plnenie, na ktoré sa nevzťahuje možnosť zamietnutia podľa predchádzajúceho odseku, máme právo primerane znížiť podľa rozsahu poškodenia existujúceho už pred začiatkom poistenia, max. ale o 30 %.
- Máme voči vám právo na náhradu poskytnutého plnenia, ak ste nás úmyselne uviedli do omylu o podstatných okolnostiach týkajúcich sa našej povinnosti plniť.

ĎALŠIE DÔLEŽITÉ INFORMÁCIE

Znížiť plnenie máme právo:

- ak je vozidlo používané na iný druh použitia ako ten, pre ktorý je poisťenie dohodnuté, máme právo na zmluvnú pokutu vo výške štvornásobku poisťného za poistenie vozidla prebežnú prevádzku, a to odo dňa, kedy podľa nášho zistenia došlo k inému druhu použitia vozidla, ako je uvedené v poisťnej zmluve, do dňa konca poistenia alebo do dňa zmeny výšky poisťného v poisťnej zmluve, podľa zisteného druhu použitia vozidla a podľa toho, ktorá skutočnosť nastane skôr,
- ak na základe neúplnej alebo nesprávnej odpovede bolo určené nižšie poisťné. Zníženie poisťného plnenia zodpovedá v takom prípade pomeru nesprávne určeného poisťného k správne určenému poisťnému.
- ak náklady na opravu nie sú primerané, resp. účelne vynaložené. Zníženie poisťného plnenia zodpovedá v takom prípade sume neprímerane, resp. neúčelne vynaložených nákladov.
- o 50 % v prípade porušenia povinnosti OZ, všeobecne záväzných právnych predpisov, ustanovení Sprievodcu, s podstatným vplyvom na vznik alebo zväčšenie rozsahu následkov poisťnej udalosti (napr. nerešpektovanie dopravného značenia, svetelnej signalizácie, maximálnej povolennej rýchlosti, obsluha mobilného telefónu, jazda bez zapnutia bezpečnostného pásu a pod.),

2.5 NAJDŔLEŽITEJŠIE INFORMÁCIE O VAŠEJ POISTNEJ ZMLUVE

V tejto časti vás informujeme o možnosti jednostrannej zmeny znenia Sprievodcu, platení poistného, možnosti jednostrannej zmeny výšky poistného, platnosti poistnej zmluvy a akými spôsobmi môže poistná zmluva zaniknúť.

Zmeny v poistnej zmluve, ktoré nie je možné vykonať jednostranne podľa právnych predpisov alebo tohto Sprievodcu, sa uskutočňujú so súhlasom oboch zmluvných strán. Súhlas s naším návrhom zmien v poistnej zmluve môžete vyjadriť zaplatením poistného.

Začiatkom zmeny je deň uzatvorenia takejto dohody, pokiaľ nie je v dohode dohodnutý neskorší začiatok.

V poistnej zmluve je možné odchylenie sa od ustanovení Sprievodcu, účinné po našej vzájomnej písomnej dohode.

Vami vybraný poistný balík sa okamihom totálnej škody automaticky zmení na základný balík COMFORT.

PLATBA POISTNÉHO

Poistné je splatné v prvý deň poistného obdobia. Jeho výšku nájdete v poistnej zmluve. Ak ste poistenie uzatvorili na dobu určitú, je poistné splatné naraz za celú dobu poistenia (jednorazové poistné) v deň uzatvorenia poistnej zmluvy, ak nie je dohodnuté inak.

V poistnej zmluve máte možnosť zvoliť si frekvenciu platenia.

Ak ste sa rozhodli pre platenie v štvrtročných splátkach, prvá splátka je splatná v deň začiatku poistného obdobia. Ďalšia splátka je splatná každý tretí kalendárny mesiac v deň, ktorý sa zhoduje s dňom začiatku poistného obdobia.

Ak je v poistnej zmluve dohodnuté platenie poistného v polročných splátkach, prvá splátka je splatná v deň začiatku poistného obdobia. Ďalšia splátka je splatná každý šiesty kalendárny mesiac v deň, ktorý sa zhoduje s dňom začiatku poistného obdobia.

Ak v danom mesiaci nie je deň s rovnakým číslom ako deň začiatku poistného obdobia, prípadne deň splatnosti na posledný deň v mesiaci (napr. pri mesiaci končiacom 30/31. dňom alebo prestupnom roku).

Splátku poistného považujeme za zaplatenú v deň pripísania platby na náš účet, ak ste ho uhradili:

- v hotovosti pracovníkovi našej pobočky,
- bankovým prevodom,
- peňažným poukazom,
- inkasom z účtu (týka sa len následného poistného).

Čo vplyva na výšku poistného?

- daňové a odvodové povinnosti
- škodový priebeh v PZP (ak ste nespôsobili škodu, získate bonus a poistné sa zniží; ak bola za vás zaplatená náhrada škody, vaše poistné sa zvýši o malus)
- škodový priebeh v ostatných poisteniach s priznaným bonusom, ktoré sú zahrnuté v balíku (okrem PZP), ak počas poistného obdobia dôjde k jednej alebo viacerým rozhodujúcim udalostiam
- údaje uvedené v poistnej zmluve ako napr. bydlisko, sídlo, vek alebo ich zmeny
- údaje o vozidle uvedené v poistnej zmluve ako napr. objem, výkon motora, výrobcu, model, druh použitia alebo ich zmeny

Výšku poistného pre ďalšie obdobie môžeme upraviť, ak dôjde k nepriaznivému vývoju škodovosti poistenia (vašej poistnej zmluvy, ako aj všetkých poistných zmlúv poistenia zodpovednosti a havarijného poistenia) k zvýšeniu cien náhradných dielov, opravárenských prác, rastu indexu

spotrebiteľských cien s vplyvom na zvýšenie nákladov, k rastu nákladov na správu poistenia následkom od nás nezávislých faktorov, k zmene právnych predpisov alebo rozhodovacej praxe súdov v poisťovníctve.

Ak bolo na základe neúplných alebo nepravdivých informácií určené nižšie poistné, máme právo na úhradu dlžného poistného vrátane úroku z omeškania a v prípade porušenia povinnosti pravdivo uviesť druh používania poistného vozidla, aj na zmluvnú pokutu.

Bonus

Z poistenia motorových vozidiel poskytujeme zľavu – bonus za bezškodový priebeh poistenia. V prípade vzniku poistnej udalosti nárok na bonus od nasledujúceho výročného dňa zaniká.

TRVANIE A PLATNOSŤ POISTENIA

Začiatok poistenia

Poistenie sa uzatvára na dobu neurčitú, ak nie je dohodnuté inak a začína dňom, hodinou a minútou uvedenou v poistnej zmluve.

Zánik poistenia

Poistenie zaniká v zmysle ustanovení zákona alebo Občianskeho zákonníka.

Poistná zmluva zanikne výpovedou:

- ku koncu poistného obdobia,
- do 2 mesiacov po uzatvorení zmluvy,
- po poistnej udalosti.

Po každej poistnej udalosti máme právo (vy aj my) písomne vypovedať poistnú zmluvu, najneskôr však do 1 mesiaca od výplaty alebo zamietnutia poistného plnenia. Výpovedná lehota je 15-dňová a jej uplynutím poistná zmluva zanikne.

Poistná zmluva zanikne taktiež:

- okamihom zápisu prevodu držby vozidla uvedeného v poistnej zmluve v evidencii vozidiel na inú osobu,
- zánikom motorového vozidla, alebo vyradením motorového vozidla z evidencie vozidiel, resp. vyradením z premávky na pozemných komunikáciách,
- prijatím oznámenia o krádeži motorového vozidla príslušným orgánom,
- zmenou nájomcu, ak je na motorové vozidlo uzatvorená nájomná zmluva s právom kúpy prenajíatej veci,
- ak neexistuje právny nástupca po poistníkovi,
- uplynutím doby, na ktorú bolo uzatvorené,
- ak poistné alebo jednorazové poistné nebolo zaplatené do 3 mesiacov odo dňa jeho splatnosti; rovnako, ak bola zaplatená len časť poistného,
- ak bolo vozidlo poistené na rovnaký účel u viacerých poisťovateľov a túto skutočnosť ste nám neoznámili, sme oprávnení po poistnej udalosti vypovedať poistnú zmluvu aj bez výpovednej lehoty. Poistenie zaniká doručením výpovede poistníkovi.

Ďalšie spôsoby zániku môžu upravovať právne predpisy.

Po zániku zmluvy vám vydáme doklad o škodovom priebehu, ak poistná zmluva nezanikla pre neplatenie.

Ak poistná zmluva zanikne a nedôjde k poistnej udalosti, máme právo na poistné za dobu do zániku poistenia a ne-spotrebované poistné vám vrátime.

Ak dôjde k poistnej udalosti, za ktorú vyplatíme poistné plnenie, resp. náhradu škody, patrí nám poistné do konca poistného obdobia, v ktorom poistná udalosť nastala, nasledovne:

- ak spôsobíte škodu krytú len PZP (vaše vozidlo nebolo poškodené), patrí nám poistné iba z časti poistného za PZP,
- ak spôsobíte škodu krytú PZP a zároveň poškodíte aj vaše vozidlo (škoda nebude klasifikovaná ako totálna), patrí nám poistné iba z časti poistného za PZP,
- ak spôsobíte škodu krytú PZP a zároveň vznikne aj totálna škoda na vašom vozidle, patrí nám poistné za všetky poistenia zahrnuté v poistnom balíku,
- ak spôsobíte, prípadne vznikne totálna škoda iba na vašom vozidle a škoda z PZP nevznikla, patrí nám poistné iba z časti poistného pre poistenia zahrnuté v balíku okrem PZP,
- ak bolo vozidlo odcudzené a vznikla nám povinnosť nahradiť škodu, patrí nám poistné iba z časti poistného určeného pre poistenia zahrnuté v balíku okrem PZP.

Zmenou osoby vlastníka poisteného vozidla poistenie nezaniká. Poistenie taktiež nezaniká smrťou poistníka, splynutím, zlúčením alebo rozdelením právnickej osoby. Do zmluvného vzťahu v takom prípade vstupuje jej právny nástupca, resp. osoba, ktorú poverili dediči, ak nie je dedičské konanie ešte ukončené.

Ak ste vedome nepravdivo alebo neúplne odpovedali na naše písomné otázky týkajúce sa uzatvárania poistenia, alebo ak sa po uzatvorení poistnej zmluvy preukáže, že:

- na poistenom vozidle boli pozmenené identifikatory,
- poistené vozidlo nespĺňalo po technickej alebo právnej stránke požiadavky na uzatvorenie poistnej zmluvy (napr. nebolo vybavené určeným zabezpečovacím zariadením, resp. ich kombináciou),
- môžeme od poistnej zmluvy odstúpiť, ak by sme pri zistení uvedených skutočností poistnú zmluvu inak neuzatvorili.

Toto právo si môžeme uplatniť do 3 mesiacov odo dňa, keď takú skutočnosť zistíme, inak právo zanikne.

Vy aj my sme povinní vrátiť si všetko, čo sme podľa poistnej zmluvy dostali.

Máme právo na odpočítanie nákladov, ktoré nám vznikli v súvislosti s uzatvorením poistnej zmluvy.

Poistenie sa nevzťahuje na škody na vozidle, ktoré vznikli pred dátumom začiatku poistenia.

ĎALŠIE INFORMÁCIE O VAŠEJ POISTNEJ ZMLUVE

Príslušnosť súdov

Poistná zmluva sa riadi právom Slovenskej republiky. V sporoch týkajúcich sa zmluvy bude rozhodovať príslušný súd v Slovenskej republike.

Vzájomná komunikácia a doručovanie písomností

Na vzájomnú komunikáciu týkajúcu sa poistenia a ponuky našich produktov a služieb môžeme využívať v poistnej zmluve uvedené alebo vzájomne dohodnuté kontaktné údaje. Nám určené písomnosti považujeme za doručené v deň ich prevzatia, ak nie je dohodnuté inak.

Písomnosti určené vám doručujeme poštou na vašu poslednú nám známu korešpondenčnú adresu. Korešpondenčnou adresou môže byť poštová adresa miesta, kde sa zdržiavate alebo iná poštová adresa, ktorú ste nám oznámili pre účely doručovania korešpondencie, e-mailová adresa alebo telefónne číslo.

Písomnosť sa považuje za doručennú dňom, keď ste ju prevzali alebo odmietli. V prípade, ak sa písomnosť uloží na pošte kvôli tomu, že ste neboli zastihnúť doma a v odbernej lehote si ju nevyzdvihnete, považuje sa za doručennú posledným dňom lehoty. Ak sa nám písomnosť vráti ako nedoručená

z dôvodu, že vás nemožno na adrese nájsť, považuje sa za doručennú dňom jej vrátenia.

Pre iné formy doručovania ako doručovanie prostredníctvom pošty alebo kuriéra si môžeme dohodnúť osobitné podmienky elektronickej korešpondencie a elektronickej komunikácie.

Uzatvorením zmluvy súhlasíte s vyhotovením, použitím a archivovaním záznamov telefonických hovorov s nami, najmä pri správe, likvidácii a uplatňovaní práv a povinností. Záznamy môžeme uchovávať až do vysporiadania všetkých práv a povinností súvisiacich s poistením a budeme ich chrániť pred neoprávneným prístupom tretích osôb. Uplatnením si nároku z poistenia vyslovíte v rovnakom rozsahu súhlas aj poistený, ak nie ste poisteným vy.

Vy ani osoba, ktorej zveríte vozidlo, nemáte právo postúpiť akýkoľvek nárok alebo právo vyplývajúce zo zmluvy na tretiu osobu.

AKO SA MÔŽETE DOMÁHAŤ SVOJICH PRÁV ALEBO NÁM PODAŤ PODNET?

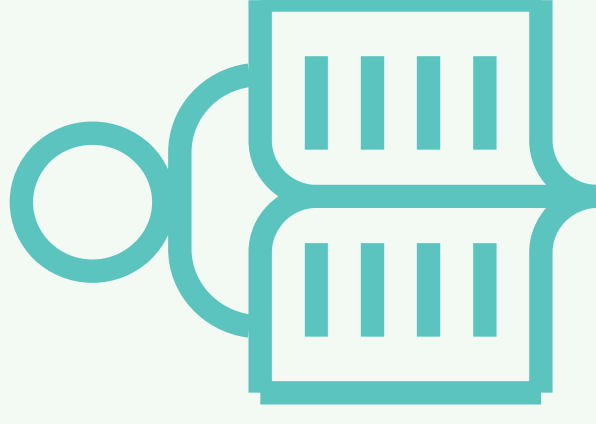
V prípade vašej nespokojnosti môžete ústnu a písomnú sťažnosť podať osobne v pobočkách a našich agentúrnych kanceláriách. Ústnu sťažnosť môžete podať aj na telefónnom čísle 0800 122 222. Písomnú sťažnosť môžete zaslať aj e-mailom na

dialog@allianzsp.sk alebo poštou na adresu Allianz - Slovenskej poisťovne. Zo sťažnosti musí byť zrejímý dátum jej podania, predmet sťažnosti, kto ju podáva a čoho sa sťažovateľ domáha. Ak je sťažovateľom fyzická osoba, sťažnosť musí obsahovať jej meno, priezvisko a adresu bydliska. Ak je sťažovateľom právnická osoba, sťažnosť musí obsahovať názov alebo obchodné meno a adresu jej sídla.

Sme povinní prešetriť vašu sťažnosť a informovať vás o spôsobe vybavenia vašich požiadaviek či dôvodoch ich

zamietnutia do 30 dní odo dňa jej doručenia. Ak si vybavenie sťažnosti vyžaduje dlhšie obdobie, je možné lehotu predĺžiť, o čom vás budeme ihneď informovať.

Ak ste s vybavením sťažnosti nespokojný, obráťte sa na subjekt alternatívneho riešenia sporov, ktorý sa špecializuje na poisťovníctvo (poisťovací ombudsman) – Slovenskú asociáciu poisťovní alebo priamo na Národnú banku Slovenska, poverenú vykonávať dohľad nad poisťovňami.



2.6 VYSVĚTLENIE POISTNÝCH POJMOV

V tejto časti by sme vám radi bližšie vysvetlili pojmy použité v tomto dokumente.

BÚRLIVÝ VIETOR: PRŮDENIE VZDUCHU DOSAHUJÚCE V MIESTE POISTENIA RÝCHLOŠŤ ASPOŇ 60 KM/H.

EXPLÓZIA

Prejav tlakovej sily spočívajúci v rozpínavosti plynov alebo pár.

HISTORICKÉ VOZIDLO DRUH POUŽITIA S

Vozidlo so štandardným evidenčným číslom staršie ako 30 rokov, ktorého držiteľ je členom združenia zberateľov historických vozidiel.

HISTORICKÉ VOZIDLO SO ZVLÁŠTNÝM EVIDENČNÝM ČÍSLOM „H“ ALEBO DRUH POUŽITIA H

Vozidlo vybavené preukazom historického vozidla vydaného Medzinárodnou organizáciou historických vozidiel FIVA.

IMOBILIZÉR

Zariadenie, ktoré rozpojí minimálne 2 elektronické okruhy vo vozidle a tým znemožní jeho naštartovanie.

Pre účely tohto ustanovenia sa za imobilizér nepovažuje dodatočný (skrýty) vypínač.

IMPLÓZIA

Prudké vyrovnanie tlakov smerom dovnútra.

KRUPOBITIE

Dopad kúskov ľadu vytvorených v atmosfére na zemský povrch.

LAVÍNA

Zosun snehovej alebo ľadovej vrstvy z prírodných svahov.

BATOŽINA

Veci bežnej potreby, ktoré sa za účelom cesty prepravujú vo vozidle.

BÚRLIVÝ VIETOR

Prúdenie vzduchu dosahujúce v mieste poistenia rýchlosť aspoň 60 km/h.

DOPRAVNÁ NEHODA

Incident na ceste za účasti vozidla, ktorý bol spôsobený porušením dopravných predpisov alebo nárazom do predmetov alebo zvierat, ak aspoň jedna osoba je poranená alebo usmrtená (na mieste alebo do 30 dní od nehody), alebo ktorý spôsobil majetkovú škodu. Dopravnú nehodu definuje Zákon o cestnej premávke. Informácie nájdete na www.slov-lex.sk

ELEKTRONICKÝ VYHLADÁVACÍ SYSTÉM

Zariadenie pevne spojené s vozidlom, ktoré aktívne sleduje a zaznamenáva pozíciu vozidla a zároveň pri neoprávnenej manipulácii s vozidlom vyšle signál o odcudzení.

ALARM

Zariadenie pevne spojené s vozidlom, ktoré pri neoprávnenej manipulácii s vozidlom vydáva zvukové a svetelné výstražné znamenia.

ATMOSFÉRICKÉ ZRÁŽKY

Zrážky tvoriace sa v atmosfére (napríklad dážď alebo sneh), ktoré prenikli do vozidla pred ich dopadom na zem.

AUTOPOŽIČOVŇA, DRUH POUŽITIA A

Poskytovanie vozidla na užívanie iným osobám (fyzickým aj právnickým) za odplatu, vykonávané na základe ponuky, dopytu, reklamy, príp. inej propagácie. Osoby, ktoré vozidlo poskytujú, a osoby, ktoré vozidlo užívajú, nie sú v príbuzenskom vzťahu, pričom osoby, ktoré vozidlo využívajú, sú za užívanie vozidla povinné poskytnúť odplatu.

MALUS

Výška prirážky k poistnému uvedená v poistnej zmluve po zohľadnení predošlého škodového priebehu.

MATERIÁL VYHOVUJÚCEJ KVALITY

Alternatívne náhradné diely dodávané inými výrobcami ako je výrobca vozidla. Tieto diely sa môžu použiť ako náhrada za originálne diely, resp. neboli na vozidle ako prvomontáž v čase výroby vozidla.

MECHANICKÝ ZÁMOK RIADIACEJ PÁKY

Zariadenie pevne spojené s vozidlom, ktoré sa uvádza do činnosti kľúčom alebo ovládačom a bráni radeniu prevodových stupňov.

MIESTO BYDLISKA VLASTNÍKA

ALEBO PREVÁDZKOVATEĽA VOZIDLA

Adresa bydliska poisteného alebo prevádzkovateľa vozidla na území SR uvedená v poistnej zmluve.

NÁHRADNÉ VOZIDLO

Vozidlo, ktoré budete mať k dispozícii, ak ste si uzatvorili rozšírené asistenčné služby a vaše vozidlo sa stane nepojazdným (nespôsobilým na prepravku na pozemných komunikáciách podľa príslušných predpisov) v dôsledku poistnej udalosti. Uhradíme náklady na prenájom v súlade s rozsahom krytia a limitmi definovanými v tomto Sprievodcovi. Poskytovateľ prenájmu vozidla si stanoví podmienky pre používanie náhradného vozidla.

NEBEZPEČNÝ NÁKLAD ALEBO DRUH POUŽITIA N

Tento druh použitia je potrebné dohodnúť v poistnej zmluve, ak prepravujete nebezpečné veci, ktoré sú pre svoju jedovatosť, horľavosť, výbušnosť, samozápalnosť, infekčnosť, rádioaktívnosť alebo inú vlastnosť, hrozbou pre zdravie a život osôb, zvierat, rastlínstva alebo pre zložky životného prostredia a možno ich prepravovať iba za mimoriadnych podmienok. Druh, konštrukcia, príslušenstvo, výstroj a výbava takýchto vozidiel ako aj náležitosti prepravy nákladu sú upravené všeobecne záväznými právnymi predpismi.

OBHLIADKA VOZIDLA

Naše úkony smerujúce k zisteniu skutočného technického stavu vozidla pozostávajúce z fyzickej prehliadky a kontroly identifikačných údajov vozidla a vyhotovenia fotodokumentácie. Za účelom vykonania obhliadky je poistník povinný poskytnúť poisťovateľovi potrebnú súčinnosť.

ODCUDZENIE

Úmyselné, protiprávne konanie spočívajúce v lúpeži, krádeži, neoprávnenom používaní cudzieho vozidla alebo v pokuse o dokonanie niektorého z uvedených činov.

OPRÁVNENÁ OSOBA

Osoba, ktorá je poverená poistníkom, poisteným alebo nimi splnomocnenými osobami na vedenie poisteného vozidla alebo jeho disponovaním.

ORIGINALNE NÁHRADNÉ DIELY

Náhradné diely, ktoré majú tú istú kvalitu ako komponenty použité pri výrobe vozidla a ktoré sú vyrobené podľa špecifikácií a výrobných noriem poskytnutých výrobcom vozidla na výrobu komponentov alebo náhradných dielov pre príslušné vozidlo. Sú to náhradné diely, ktoré sú vyrobené na tej istej výrobní linke ako tieto komponenty. Predpokladá sa, pokiaľ sa nepreukáže opak, že diely sú originálne náhradné diely, ak výrobca dielu osvedčí, že diely sa svojou kvalitou zhodujú s komponentmi použitými pri výrobe príslušného vozidla a boli vyrobené podľa špecifikácií a výrobných noriem výrobcu vozidla.

PANCIEROVÉ VOZIDLO ALEBO DRUH POUŽITIA P

Pancierované vozidlo určené na ochranu prepravovaných osôb a/alebo tovaru (napríklad osobné vozidlá a vozidlá na prevoz peňazí).

PODPOISTENIE

Stanovenie nižšej poistnej sumy poistenej veci v čase uzatvorenia poistenia, t. j. sumy, za ktorú by nebolo možné zaobstaráť rovnakú alebo porovnateľnú novú poistenú vec. Za podpoistenie sa považuje aj zníženie poistnej sumy vozidla o zľavy, ktoré poskytol predajca pri predaji poistenej veci.

POISTNÁ SUMA

Suma určená ako najvyššia hranica poistného plnenia poisťovateľa.

POISTNÁ UDALOSŤ

Skutočnosť, ktorá môže byť dôvodom vzniku povinnosti poisťovateľa vyplatiť poistné plnenie.

POISTNÉ

Suma, ktorú platí poistník za poskytovanie dohodnutej poistnej ochrany.

POISTNÉ OBDOBIE

Časové obdobie jeden rok, za ktoré sa platí poistné v stanovených splátkach.

POISTNÍK

Ten, kto uzatvoril s poisťovateľom poistnú zmluvu.

POISTNÝ ROK

Obdobie, ktoré začína okamihom začiatku poistenia a končí dňom pred najbližším nasledujúcim výročným dňom. Každý ďalší poistný rok začína výročným dňom a končí dňom pred najbližším nasledujúcim výročným dňom.

POISŤOVATEĽ

Allianz - Slovenská poisťovňa, a.s., Dostojevského rad 4, 815 74 Bratislava 1, IČO: 00 151 700, IČ DPH: SK2020374862, zapísaná v obch. registri Okresného súdu Bratislava I, odd.: Sa, vložka č. 196/B.

PORUCHA VOZIDLA

Neočakávaný mechanický alebo elektrický jav, ktorý vedie k nepojazdnosti vozidla alebo:

- vybitiu batérie,
- poruche vonkajšieho osvetlenia,
- poruche stieračov,
- poruche bezpečnostných pásov,
- poruche alarmu.

POŠKODENIE ALEBO ZNIČENIE VOZIDLA

Neočakávaná nepojazdnosť vozidla vzniknutá následkom:

- dopravnej nehody,
- požiaru, explózie alebo implózie,
- živelných udalostí (povodeň, záplava, víchrica, búrlivý vietor, zemetrasenie, zosuv pôdy, atmosférické zrážky, krupobitie, úder blesku, lavína, tarcha snehu alebo ľadu),
- rozbívia skla.

POVODEŇ

Zaplavenie miesta poistenia vodou, ktorá sa prirodzeným spôsobom vyliala z brehov vodných tokov, nádrží, alebo tieto brehy pretrhla. Pri ohradzovanom vodnom toku za breh vodného toku považujeme teleso hrádze.

POŽIAR

Oheň v podobe plameňa, ktorý sa nežiadačo a nekontrolovateľne rozšíril, vráťane pôsobenia dymu pri požiaroch.

PZP

Povinné zmluvné poistenie zodpovednosti za škodu spôsobenú prevádzkou motorového vozidla.

ROZHODUJÚCA UDALOSŤ

Každá poisťna udalosť vzťahujúca sa k poistenému vozidlu okrem:

- havárie, ktorá preukázateľne nebola zavinená poisťníkom, poisteným alebo oprávnenou osobou a zároveň poisťník, poistený alebo oprávnená osoba má voči inému právo na náhradu škody spôsobenej poistnou udalosťou (regres),
- živelnej udalosti,
- odcudzenia celého vozidla alebo jeho časti, pokiaľ bolo hlásené políciou,
- zrážky vozidla so zvieratami,
- mechanického poškodenia čelného skla vozidla akokoľvek náhodnou udalosťou, ktorá nie je vylúčená z poistného krytia a takéto poškodenie je možné odstrániť opravou čelného skla a zároveň nedošlo k inému poškodeniu vozidla,
- poškodzovania cudzej veci v zmysle príslušných ustanovení Trestného zákona, resp. zákona o priestupkoch v platnom znení (vandalizmus),
- poisťná udalosť, za ktorú poisťovateľ neplnil (napr. zamietnutie nároku poisťovateľom, neuplatnenie nároku poisťníkom, škoda nižšia ako spoluúčast a pod).

SKLO

Vonkajšie sklenené časti vozidla.

SPOLUÚČASŤ

Suma, ktorou sa poistený podieľa na poistnom plnení. Výška spoluúčasti je uvedená v poistnej zmluve. V prípade uzatvorenia poistenia prostriedkami diaľkovej komunikácie (napr. elektronickej alebo telefonickej) sa uplatňuje zvýšená spoluúčast do okamihu vykonania obhliadky poisťovateľom, ak nie je dohodnuté inak.

SPRENEVERA

Sprenevery sa dopustí ten, kto si pri svojej cudziu vec, ktorá mu bola zverená a spôsobí tak škodu na cudzom majetku.

ŠKODOVÁ UDALOSŤ

Skutočnosť sprevádzaná vznikom škody, ktorá môže byť dôvodom vzniku práva na plnenie poisťovateľa.

TAXISLUŽBA ALEBO DRUH POUŽÍTIA T

Ak máte koncesiu na taxislužbu pre vozidlo vydanú príslušným úradom bez ohľadu na to, či je vozidlo reálne používané na prepravu osôb. Preprava osôb za odplatu bez koncesie sa rovnako považuje pre účely tohto Sprievodcu za taxislužbu.

TECHNICKÁ HODNOTA

Suma, ktorá vyjadruje hodnotu poistených vecí v peniazoch (v tuzemskej mene) s ohľadom na jej technickú životnosť po dni, ku ktorému je takáto hodnota určená.

TOTÁLNA ŠKODA

Škoda na poistenom vozidle, ktorá nemôže byť opravená alebo oprava nie je ekonomicky výhodná. Ekonomicky nevýhodná oprava je taká, pri ktorej sú náklady na opravu vyššie ako 90 % všeobecnej hodnoty vozidla.

ŤARCHA SNEHU ALEBO ĽADU

Deštruktívne zaťaženie konštrukcie vozidla snehom, námrazou alebo ľadovými vrstvami.

ÚDER BLESKU

Bezprostredné pôsobenie energie blesku alebo teploty jeho výboja.

ÚRAZ

Akékoľvek neúmyselné, náhle, neočakávané a neprerušované pôsobenie vonkajších síl, vysokých alebo nízkych vonkajších teplôt, plynov, páru, elektrického prúdu alebo jedov (s výnimkou mikrobiálnych jedov a imunotoxických látok), následkom ktorého bolo poistenému nezávisle od jeho vôle počas trvania poistenia spôsobené poškodenie zdravia. Za poškodenie zdravia sa v zmysle tejto definície považuje aj stav:

- spôsobený lokálnym hnisaním po vniknutí choroboplodných zárodkov do otvorenej rany spôsobenej úrazom,
- spôsobený nákazou tetanom alebo besnotou pri úraze, diagnostickými, liečebnými a preventívnymi zárokmi, kozmetickými a plastickými

operáciami vykonanými za účelom liečenia následkov úrazu,

- keď v dôsledku zvýšenej svalovej sily vyvinutej na končatinu alebo chrčticu dôjde k vyskočeniu kĺbu alebo pretrhnutiu svalov, šliach, väzov alebo jeho puzdiar.

Za úraz sa nepovažuje:

- vznik a zhoršenie prietrží (hernií), nádorov každého druhu a pôvodu, vznik a zhoršenie aseptických zápalov šlachových pošiev, svalových úponov, mazových váčkov a epikondylitíd, náhle platničkové chrčticové syndrómy, náhle cievné príhody a odlupovanie sietnice z chorobných príčin,
- infekčné choroby, aj keď boli prenesené zranením (vynímajúc nákazy tetanom a besnotou),
- choroby z povolania,
- zhoršenie choroby následkom úrazu, samovraždy, pokusu o samovraždu, úmyselné sebaopoškodenie a zámerne privedenie telesného poškodenia, telesné poškodenie spôsobené dlhodobým preťažením organizmu,
- duševné poruchy a zmeny psychického stavu, ak neboli spôsobené úrazom,
- úrazy tých častí organizmu, ktoré boli pred uzatvorením poistenia poškodené úrazom či ochorením, a ktorých percentuálne poškodenie pred uzatvorením poistenia bolo 70 % a viac,
- patologické zlomeniny,
- poškodenie zdravia, infekcia a smrť spôsobené vírusom HIV,

- strata končatín alebo ich častí u diaľbetiek a poistených s obliteráciami ciev končatín.

VANDALIZMUS

Poškodzovanie cudzej veci v zmysle príslušných ustanovení Trestného zákona, resp. zákona o priestupkoch v platnom znení.

VINKULÁCIA POISTNÉHO PLNENIA

Viazanie poistného plnenia v prospech tretej osoby. V takom prípade vyštátime potvrdenie o zriadení vinkulácie poistného plnenia.

VÍCHRICA

Prúdenie vzduchu dosahujúce v mieste škodovej udalosti v mieste poistenia rýchlosť aspoň 75 km/h.

VODIČ

Osoba, ktorá riadi vozidlo.

VOZIDLO

Vozidlo uvedené v poistnej zmluve, ktoré má alebo bude mať (novozakúpené alebo jednotlivo dovezené vozidlo) platné slovenské osvedčenie o evidencii (OEV) alebo obdobný doklad a platné slovenské evidenčné číslo (EČV, ak sa vozidlu prideluje).

VOZIDLO POUŽÍVANÉ NA POĽNOHOSPODÁRSKE ALEBO LESNÉ PRÁCE SO ZVLÁŠTNYM EVIDENČNÝM ČÍSLOM "C" ALEBO „F“ ALEBO DRUH POUŽITIA C

Vozidlo a prípojné vozidlo, ktoré nie je schválené na prevádzku v premávke na pozemných komunikáciách ale je

používané na poľnohospodárske práce alebo lesné práce.

VOZIDLO S PRÁVOM PREDNOSTNEJ JAZDY ALEBO DRUH POUŽITIA V

Vozidlo vybavené zvukovým alebo svetelným výstražným zariadením.

VŠEOBECNÁ HODNOTA VOZIDLA

Hodnota veci v danom mieste a čase, pri stanovení ktorej sú okrem vplyvu opotrebenia či iného znehodnotenia zahrnuté aj vplyvy trhu (predajnosť). Vyjadruje hodnotu veci ako celku pri jej potenciálnom predaji obvyklým spôsobom na voľnom trhu v čase bezprostredne pred škodovou udalosťou, teda v nepoškodenom stave.

VYSOKONAPŔŤOVÁ BATÉRIA

Je batéria alebo súbor batérií, ktoré napájajú elektrický motor slúžiaci na pohon vozidla.

VÝCHODISKOVÁ HODNOTA VOZIDLA

Pri určení VHV sa vychádza z údajov zistených z cenníka autorizovaných predajcov danej značky v Slovenskej republike; ak takého cenníka niet, hodnota sa určí z iných hodnotných a preskúmateľných zdrojov relevantných k dátumu dojednania poistenia.

VÝROČNÝ DEŇ POISTENIA

Deň, ktorý sa svojim číselným označením dňa a mesiacom zhoduje s dňom začiatku poistenia. Ak je začiatkom poistenia 29. 2., tak je výročným dňom v neprestupných rokoch deň 28. 2.

ZABEZPEČENIE VOZIDLA

Uvedenie zabezpečovacích zariadení do činnosti tak, aby bránili vniknutiu neoprávneným osobám do vozidla alebo následnej manipulácii s ním.

Pre vozidlá, u ktorých v čase začiatku poistenia neubehlo viac ako 6 mesiacov od uvedenia do prevádzky, akceptujeme zabezpečenie vozidla dodaného výrobcom.

Pre staršie vozidlá je potrebné zabezpečiť vozidlo nasledovne, ak je poistná suma vozidla:

- do 50.000 EUR s DPH, vozidlo musí byť vybavené 1 zabezpečovacím zariadením,
- viac ako 50.000 EUR s DPH, vozidlo musí byť vybavené 2 zabezpečovacími zariadeniami.

ZABEZPEČOVACIE ZARIADENIE

Alarm, mechanický zámok riadiacej páky, elektronický vyhľadávaci systém, imobilizér.

ZÁPLAVA

Vytvorenie súvislej vodnej plochy, ktorá určitú dobu stojí, resp. prúdi v mieste poistenia alebo v jeho okolí; spôsobená prírodnými vplyvmi (napr. dažďom, topením snehu).

ZEMETRASENIE

Otrasy zemského povrchu vyvolané geofyzikálnymi procesmi vo vnútri Zeme, ktoré dosiahnu v mieste poistenia účinky minimálne 6. stupňa makroseizmického stupnice zemetrasenia EMS 98 (Európska makroseizmická stupnica).

ZMLUVNÝ SERVIS

Nami odporúčany servis umiestnený najbližšie k miestu vzniku poistnej udalosti.

ZOSUV PÔDY

Prírodnými vplyvmi zapríčinené náhle zosunutie alebo zrútenie pôdy, zeminy, skál.

ZRÁŽKA

Náraz alebo stret vozidla s nepohyblivou prekážkou, resp. pohyblivým objektom.

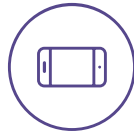
ZVÝŠENÁ SPOLUČASŤ DO OKAMIHU VYKONANIA OBHLIADKY POIŠŤOVATEĽOM

Osobitný typ spoluúčasti vo výške 50 % (min. 3.000 EUR), ktorá platí pre balíky EXTRA a MAX, ak ste si uzatvorili poistnú zmluvu prostriedkami diaľkovej komunikácie, napr. elektronicke alebo telefonicky. Zvýšená spoluúčast sa uplatňuje v prípade škôd, ku ktorým dôjde medzi začiatkom poistenia a obhliadkou vozidla zo strany poisťovateľa. Po vykonaní obhliadky bude spoluúčast automaticky zmenená na 100 EUR, 200 EUR alebo inú dohodnutú spoluúčast.

3. UŽITOČNÉ RADY

V tejto časti nájdete naše užitočné rady, ako lepšie ochrániť vaše vozidlo voči možným škodám.

RADY PRE BEZPEČNÚ JAZDU



Nepoužívajte mobil, nepíšte správy počas šoférovania. Písanie správ odpoúta vašu pozornosť od premávky a ohrozujete tým seba aj ostatných.



Alkohol za volant nepatrí. Ak ste pili, využite MHD alebo taxislužbu.



Dodržujte predpísanú maximálnu rýchlosť, bezpečný odstup a venujte pozornosť dopravnému značeniu.



Urobte si každé 2 hodiny krátku prestávku.



Pred dlhšou cestou skontrolujte, či máte nabitý mobil. Poslúži vám v prípade núdze.



Pri odťahu nepojazdného vozidla vždy pevne pripevnite lano.



Znížte rýchlosť v nepriaznivom počasi a pri zhoršenej viditeľnosti.



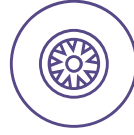
Pripravte vozidlo vopred na jazdu na ľade a snehu.



Informujte sa o počasi a aktuálnej situácii na cestách.



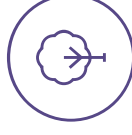
Majte vo vozidle deku, jedlo, vodu, lopatu a snehové reťaze.



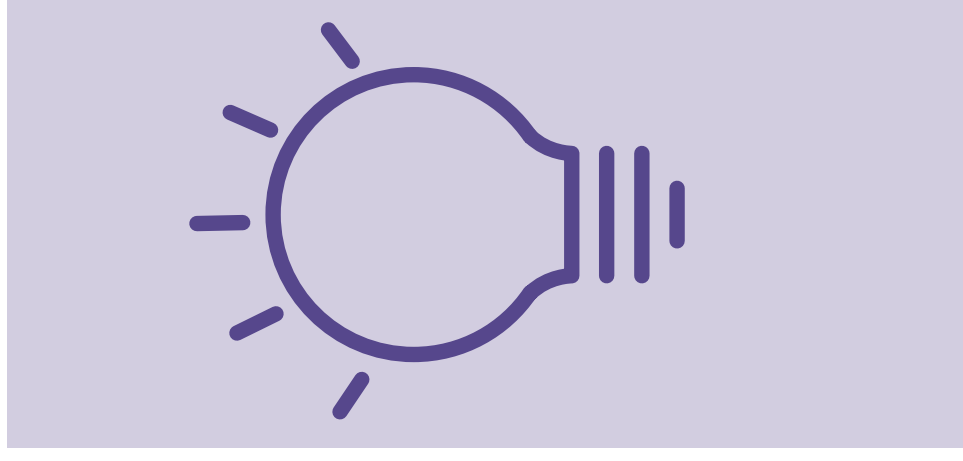
Skontrolujte pneumatiky a stierače.



Vyhňte sa jazde za kamiónmi a nákladnými vozidlami pre možný pád snehu a ľadu.

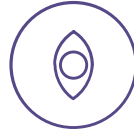


Neparkujte pod vysokými stromami a tam, kde je riziko pádu kameňov, ľadu alebo snehu.



RADY TÝKAJÚCE SA ÚDRŽBY

Venujte pozornosť svietiacim kontrolkám prístrojovej dosky, ukážu vám aktuálny stav vášho vozidla.



Pneumatiky sú pre bezpečnú, komfortnú a úspornú jazdu prvoradé. Pravidelne ich kontrolujte, ak sú poškodené alebo opotrebované, vymeňte ich.



Najdôležitejším pravidlom na cestách je vidieť a byť videný. Kontrolujte preto svetlá a reflektory.



Ak nešoférujete pravidelne, absolvujte týždenné aspoň jednu krátku jazdu. Pomôžete tak udržať motor vozidla, kvalitu pneumatík a brzd v dobrej kondícii a dobjete batériu. Príležitostne využívané vozidlo je poruchovejšie.



Nevynechávajte kontrolné prehliadky a navštívte servis raz za rok:

- v závislosti od typu vášho vozidla, pravidelne kontrolujte a vymieňajte olej,
- nezabudnite na pravidelnú výmenu vzduchového filtra,
- čistite klimatizáciu pravidelne a udržiavajte ju v dobrom stave.

RADY AKO PREDÍŠŤ KRÁDEŽI

Vozidlo vždy uzamknite, aj pri šoférovaní.



Po opustení vozidla aktivujte bezpečnostný systém proti krádeži.



Zvážte použitie ďalšieho zabezpečovacieho zariadenia, napr. mechanického.



Nenechávajte vozidlo bez dozoru naštartované ani na chvíľu.



Vždy si zoberte z vozidla kľúče, aj keď parkujete na súkromnom pozemku. Zatvorte okná a strešné okno.



Ak parkujete v noci na ulici, nájdite si osvetlené miesto.



Nikdy nenechávajte doklady od vozidla, ďalšie doklady či cennosti vo vozidle.

DOKLADY, KĹÚČE A ĎALŠIE CENNOSTI SI ZOBERTE VŽDY SO SEBOU.

KONTROLNÉ PREHLIADKY VŮZIDLA SÚ DŮĹEŽITÉ – NAVŠTÍVTE SERVIS RAZ ZA ROK.

4. ODPOVEDE NA NAJČASTEJŠIE OTÁZKY

V tejto časti nájdete odpovede na najčastejšie otázky našich klientov. Ak budete mať ďalšie otázky, kontaktujte nás. Radi vám ich zodpovieme na Infolinke 0800 122 222 alebo navštívte www.allianzsp.sk. Sme tu pre vás!

O POISTNEJ ZMLUVE A POISTNOM

Aké dokumenty dostanem po uzatvorení poistnej zmluvy?

Po uzatvorení zmluvy dostanete Návrh poistnej zmluvy, zelenú kartu s platnosťou na 60 dní. Po akceptácii zmluvy vám zašleme poisťku a zelenú kartu s platnosťou 1 rok. Zelená karta plní od 1. 10. 2019 taktiež funkciu pôvodnej bielej karty.

Kedy mi bude zaslaný predpis poistného na nasledujúce poistné obdobie?

Najneskôr 10 týždňov pred výročným dňom vám oznámime výšku poistného pre ďalšie obdobie ako aj dátum skončenia poistného obdobia a termín, do kedy môžete podať výpoveď zmluvy.

Čo sa stane, ak zabudnem zaplatiť poistné?

Poistná zmluva môže zaniknúť. Ak dôjde k poistnej udalosti, môže to mať aj finančné dôsledky.

Zvýši sa moje poistné po poistnej udalosti?

Áno, ak bol pri uzatvorení poistnej zmluvy priznaný bonus alebo ste v priebehu poistenia bonus získali a ide o škodu, u ktorej si nemôžeme vymáhať náhradu od vinníka.

ZMENY TÝKAJÚCE SA POISTNEJ ZMLUVY

Je nevyhnutné realizovať zmeny v zmluve písomnou formou?

Niektoré zmeny môžete uskutočniť e-mailom alebo telefonicky. Ich zoznam nájdete na www.allianzsp.sk.

Vykonalé zmeny vám písomne potvrdíme. Ak máte podpísanú a aktivovanú Dohodu o elektronickej komunikácii, po prihlásení sa do svojho Allianz Konta môžete spravovať svoje údaje aj cez internet: https://account.allianzsp.sk/apps/manazment_uctu

Je možné zrušiť poistenie motorového vozidla v prípade, ak došlo k zmene vlastníka alebo držiteľa vozidla?

Zmenou osoby vlastníka vozidla poistenie nezaniká. Poistenie automaticky zaniká, ak dôjde k zmene držiteľa vozidla

(od okamihu zápisu prevodu držby v evidencii vozidiel). Uvedenú zmenu nám prosím nahláste čo najskôr.

AK CESTUJETE DO ZAHRANIČIA

Platí moje PZP aj v zahraničí?

Áno, zoznam krajín je uvedený v zelenej karte.

V ktorých krajinách musím mať zelenú kartu?

Sú to:

- Albánsko
- Bielorusko
- Bosna a Hercegovina
- Irán
- Izrael
- Macedónsko
- Moldavsko
- Čierna hora
- Maroko
- Ruská federácia
- Tunisko
- Turecko
- Ukrajina

V ostatných krajinách vyznačených v zelenej karte platí PZP automaticky, na základe EČV.

Stratil som zelenú kartu. Ako môžem získať novú?

O vystavenie duplikátu môžete požiadať na našej Infolinke, resp. internetovej stránke. Nasledne vám bude zaslaná e-mailom na vašu adresu.

ĎALŠIE ČASTO KLADENÉ OTÁZKY

Áký je rozdiel medzi PZP a havarijným poistením a prečo je dobré mať uzatvorené aj havarijné poistenie?

PZP kryje škody, ktoré spôsobíte iným účastníkom cestnej premávky. Ostatné poistenia vám pomôžu, ak vznikne škoda na vašom vozidle, majetku alebo zdraví.

Čo je to spoluúčast a ako ovplyvňuje výšku poistného plnenia?

Spoluúčast je suma, ktorou sa poistený podieľa na poistnom plnení. Ak dôjde ku škode krytej poistením, bude spoluúčast odpočítaná z poistného plnenia za každú škodu zvlášť.

Ako mám postupovať v prípade núdze (poistnej/škodovej udalosti, dopravnej nehody)?

Kontaktujte prosím našu Infolinku, radi vám poradíme ako postupovať.

Môžem získať zľavy na poistnom?

Ak ste doteraz nemali poistnú udalosť, môžete získať zľavu za bezškodový priebeh. V balíčkoch PLUS, EXTRA, a MAX poskytujeme zľavu pre PZP.

Kde získam aktuálne informácie o poistovní, jej službách a produktoch?

Okrem štandardných kontaktných miest využívame na komunikáciu a informovanie o novinkách, súťažiach a zaujímavostiach sociálne siete Facebook, Instagram a LinkedIn. Informácie o našom vernostnom programe Allianz Club nájdete na club.allianzsp.sk. Zriadte si naše Allianz

Konto a získajte tak prehľad o poistných zmluvách, možnosť aktualizovať si osobné údaje, uzatvoriť si poistenie online, jednoducho a rýchlo nahlásiť poistnú udalosť a sledovať jej priebeh riešenia.

5. POMŮŽTE NÁM ZLEPŠOVAŤ SA

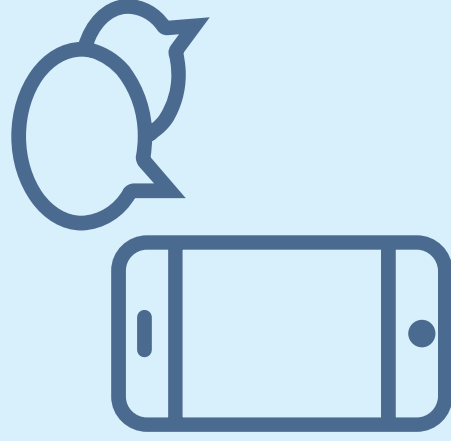
My v Allianz - Slovenskej poisťovni sa sústreďujeme na poskytovanie prvotriednych služieb našim klientom.

Vášim prípadným požiadavkám sa budeme starostlivo venovať.

Našu odpoveď obdržíte čo najskôr spôsobom, ktorý preferujete.

ĎAKUJEME VÁM ZA DÔVERU

AK MÁTE ĎALŠIE OTÁZKY ALEBO
PRIPOMIENKY, KONTAKTUJTE NÁS.



Radi vám ich zodpovieme:

- na Infolinke 0800 122 222,
- prostredníctvom www.allianzsp.sk, časť Kontakty,
- v našich pobočkách,
- u vášho sprostredkovateľa poistenia.

Hlásenie poistnej udalosti:

Infolinka 0800 122 222,
www.allianzsp.sk/poistne-udalosti

NONSTOP asistenčná služba:

Allianz Assistance +421 2 529 33 112

Právna pomoc:

Služba dostupná počas pracovných dní 08:00 – 16:00, +421 2 491 01 049

Allianz - Slovenská poisťovňa, a. s.
Dostojevského rad 4, 815 74 Bratislava
www.allianzsp.sk
allianzsp@allianzsp.sk
Infolinka 0800 122 222

facebook.com/allianzSK
instagram.com/allianzsk
linkedin.com/company/allianz-slovenska-poistovna-a-s

01/07/2020

Všeobecné podmienky elektronickej korešpondencie a elektronickej komunikácie s Allianz - Slovenskou poisťovňou, a.s.

Článok I

Úvodné ustanovenie

1. Poistovateľ a Klient môžu uskutočňovať vzájomnú komunikáciu

a/ **poštou** – zasielanie písomností v písomnej forme poštovou zásielkou na korešpondenčnú adresu zmluvnej strany, alebo

b/ **elektronicky** – zasielanie písomností v elektronickej forme prostredníctvom nástrojov elektronickej komunikácie, ktorými sú najmä, avšak nie výlučne, E-mail, Telefón a Allianz Konto.

2. Tieto Všeobecné podmienky elektronickej korešpondencie a elektronickej komunikácie s Allianz – Slovenskou poisťovňou, a.s. (ďalej len „Všeobecné podmienky“) upravujú podmienky komunikácie medzi Poistovateľom a Klientom v prípade, že je v poisťovnej zmluve uvedený alebo Poistovateľovi pre účely vzájomnej komunikácie inak oznámený E-mail Klienta (elektronická korešpondencia) a tiež v prípade uzavretia Dohody o elektronickej komunikácii medzi Poistovateľom a Klientom (elektronická komunikácia).

Článok II

Vymedzenie pojmov

Poistovateľ je Allianz - Slovenská poisťovňa, a.s., Dostojevského rad 4, 815 74 Bratislava, IČO: 00 151 700, zapísaná v Obchodnom registri Okresného súdu Bratislava I, oddiel: Sa, vložka číslo: 196/B.

E-mailová adresa Poistovateľa je e-mailová adresa, ktorá obsahuje text „@allianzsp.sk“.

Infolinka Poistovateľa je bezplatná Infolinka 0800 122 222. **Klient** je osoba uvedená v Dohode o elektronickej komunikácii (ďalej aj „Dohoda“) alebo poistník uvedený v poisťovnej zmluve.

E-mail Klienta je e-mailová schránka pre prijímanie a odosielanie zásielok v elektronickej forme využívaná výlučne Klientom a identifikovaná e-mailovou adresou Klienta v poisťovnej zmluve alebo podľa Dohody.

Telefón Klienta je telekomunikačné zariadenie (mobilný telefón so SIM kartou) identifikované telefónnym číslom Klienta v poisťovnej zmluve alebo podľa Dohody, používané výlučne Klientom, schopné prijímať a odosielať textové správy resp. správy cez mobilné aplikácie a využívať verejnú telefónnu službu.

Web portál je akákoľvek súčasná alebo budúca funkcia, služba, proces alebo elektronický obsah sprístupnená alebo sprístupnený Klientovi prostredníctvom Allianz Konta na Webovom sídle Poistovateľa s použitím elektronických zariadení a ich softvérového vybavenia (napríklad internetový prehliadač, mobilná aplikácia a pod.).

Webové sídlo Poistovateľa je www.allianzsp.sk.

Allianz Konto je časť Web portálu Poistovateľa so zabezpečeným prístupom určená Klientovi, prístupná

prostredníctvom kombinácie Užívateľského mena Klienta a Hesla Klienta. Užívateľské meno Klienta a Heslo Klienta sa ďalej súhrnne považujú za „Prihlasovacie údaje“.

Užívateľské meno Klienta je E-mail Klienta alebo Identifikačný kód.

Identifikačný kód je Poistovateľom pridelený jedinečný a nemenný kód, určený na identifikáciu Klienta pre prihlásenie sa na Web portál. Poistovateľ odovzdá Identifikačný kód zaslaním e-mailovej správy na E-mail Klienta.

Heslo Klienta (ďalej len „Heslo“) je určené na identifikáciu Klienta pre prihlásenie sa na Web portál. Prvé – jednorazové Heslo, Klientovi odovzdá Poistovateľ zaslaním SMS správy na telefónne číslo Klienta. Klient je povinný Poistovateľom vygenerované Heslo po prvom použití zmeniť na nové Heslo.

Článok III

Elektronická korešpondencia (e-mail)

1. Elektronickú korešpondenciu si Klient **zriaďuje ku konkrétnej (jednej) poisťovnej zmluve, a to uvedením E-mailu Klienta v tejto poisťovnej zmluve.** Na jej základe budú Poistovateľ a Klient vzájomnú komunikáciu týkajúcu sa tejto poisťovnej zmluvy uskutočňovať zasielaním korešpondencie elektronickou formou prostredníctvom **E-mailovej adresy Poistovateľa a E-mailu Klienta. Poistovateľ má právo pri právnych úkonoch Klienta, vykonaných prostredníctvom elektronickej korešpondencie, požadovať dodatočnú identifikáciu a overenie Klienta resp. takýto právny úkon Klienta odmietnuť a trvať na jeho vykonaní v listinnej podobe podpísanej Klientom.**

2. **Predmetom elektronickej korešpondencie** je korešpondencia, ktorá vznikne počas trvania poisťovnej zmluvy, najmä korešpondencia týkajúca sa správy poisťovnej zmluvy (napr. poisťka, výzva na úhradu predpisu poistného, výročný list, oznámenie zmeny podmienok poistenia a pod.), likvidácie poisťovnej udalosti (napr. list o výsledku šetrenia poisťovnej udalosti a pod.) a zániku poisťovnej zmluvy (napr. výpoveď, odstúpenie od zmluvy a pod.).

3. Poistovateľ z dôvodu zvýšenia bezpečnosti prenosu informácií odporúča Klientovi zriadiť heslo k elektronickej korešpondencii, v dôsledku čoho bude príloha elektronickej správy Poistovateľa skomprimovaná programom WinZip a zabezpečená heslom Klienta. Klient si môže heslo k elektronickej korešpondencii zriadiť na Webovom sídle Poistovateľa. V opačnom prípade bude Poistovateľ zasielať Klientovi elektronickú korešpondenciu nezaheslovanú ako prílohu elektronickej správy vo formáte PDF, pričom Poistovateľ v takom prípade nenesie zodpovednosť za prípadné narušenie bezpečnosti prenosu informácií zasielaných prostredníctvom elektronickej korešpondencie a ich zneužitie tretou osobou. V prípade zabudnutia hesla

je potrebné navštíviť pobočku Poistovateľa alebo kontaktovať Infolinku Poistovateľa.

4. **Doručovanie:** Poistovateľ bude od momentu aktivácie elektronickej korešpondencie zasielať Klientovi prostredníctvom E-mailu Klienta všetku korešpondenciu. Týmto nie je obmedzené právo Poistovateľa zaslať písomnosť určenú poistníkovi prostredníctvom pošty alebo kuriéra. Povinnosť zaslania korešpondencie Klientovi elektronicke je splnená jej odoslaním na E-mail Klienta. Poistovateľ nezodpovedá za chybné zadanie jednotlivých údajov Klientom. Takto zaslaná korešpondencia sa považuje za doručení uplynutím troch dní od odoslania písomnosti na E-mail Klienta.

5. Klient si môže zriadiť elektronicke korešpondenciu aj na všetky svoje poistné zmluvy (už uzavreté ako aj na každú novú poistnú zmluvu uzavretú s Poistovateľom v budúcnosti), a to na všetkých predajných miestach Poistovateľa, na Infolinke Poistovateľa alebo na Webovom sídle Poistovateľa.

6. Na elektronicke korešpondenciu sa vzťahuje **vždy len jeden platný E-mail Klienta**. Klient je povinný hlásiť Poistovateľovi každú zmenu E-mailu Klienta. Zmenou E-mailu Klienta dochádza k zmene existujúceho E-mailu Klienta na účely elektronickej korešpondencie. V prípade elektronickej korešpondencie zriadenej na všetky poistné zmluvy Klienta sa za zmenu E-mailu Klienta považuje aj uvedenie nového E-mailu Klienta v novej poistnej zmluve uzavretej s Poistovateľom v budúcnosti.

7. O zmenu elektronickej korešpondencie môže Klient požiadať na predajných miestach Poistovateľa alebo prostredníctvom Webového sídla Poistovateľa alebo prostredníctvom Infolinky Poistovateľa. Zrušenie elektronickej korešpondencie môže Klient vykonať na predajných miestach Poistovateľa alebo prostredníctvom Webového sídla Poistovateľa. Poistovateľ bude Klienta informovať o dátume účinnosti zriadenia, zmeny alebo zrušenia elektronickej korešpondencie poštovou zásielkou alebo e-mailom.

8. V prípade zrušenia elektronickej korešpondencie a zasielania korešpondencie v listinnej podobe (poštou na korešpondenčnú adresu Klienta) **má Poistovateľ právo spoplatniť** takto zasielanú korešpondenciu, a to v súlade so sadzobníkom uverejneným na Webovom sídle Poistovateľa.

9. Elektronicke korešpondencia podľa tohto článku Všeobecných podmienok sa môže v budúcnosti vzťahovať aj na Telefón Klienta, ak služby a korešpondencia Poistovateľa a technické možnosti komunikácie cez Telefón Klienta takúto možnosť elektronickej korešpondencie umožnia.

Článok IV

Elektronicke komunikácia (e-mail, telefón, Allianz Konto)

1. Elektronicke komunikáciu si Klient **zriaďuje ku všetkým svojim poistným zmluvám** (už uzavretým ako aj ku každej novej poistnej zmluve uzavretej s Poistovateľom v budúcnosti), a to **uvedením E-mailu Klienta a Telefónu Klienta** v poistnej zmluve, v ktorej Klient vyjadří súhlas s Dohodou o elektronickej komunikácii. Na jej základe budú Poistovateľ a Klient vzájomnú komunikáciu týkajúcu sa všetkých poistných zmlúv Klienta (súčasných tak aj budúcich) uskutočňovať v elektronickej forme prostredníctvom nástrojov elektronickej komunikácie, ktorými sú e-mail, telefón a Allianz Konto. To znamená, že zriadením Elektronickej komunikácie si Klient zriaďuje ku všetkým svojim poistným zmluvám elektronicke korešpondenciu podľa čl. III týchto Všeobecných podmienok a navyše Allianz Konto, ktoré je bližšie popísané v čl. V týchto Všeobecných podmienok.

2. **Predmetom elektronickej komunikácie** je všetka korešpondencia, ktorá vznikne počas trvania poistnej zmluvy, najmä korešpondencia týkajúca sa správy poistnej zmluvy (napr. poistka, výzva na úhradu predpisu poistného, výročný list, oznámenie zmeny podmienok poistenia a pod.), likvidácie poistnej udalosti (napr. list o výsledku šetrenia poistnej udalosti a pod.) a zániku poistnej zmluvy (napr. výpoveď, odstúpenie od zmluvy a pod.). **Poistovateľ má právo** pri právnych úkonoch Klienta, vykonaných prostredníctvom nástrojov elektronickej komunikácie, požadovať dodatočnú identifikáciu a overenie Klienta resp. takýto právny úkon Klienta odmietnuť a trvať na jeho vykonaní v listinnej podobe podpísanej Klientom.

3. Pre doručovanie korešpondencie na základe elektronickej komunikácie platí primerane čl. III bod 4. týchto Všeobecných podmienok.

4. Na elektronicke komunikáciu sa vzťahuje **vždy len jeden platný E-mail Klienta a jeden platný Telefón Klienta**. Klient je povinný hlásiť Poistovateľovi každú zmenu E-mailu Klienta / Telefónu Klienta. Zmenou E-mailu Klienta / Telefónu Klienta dochádza k zmene existujúceho E-mailu Klienta / Telefónu Klienta na účely elektronickej komunikácie. V prípade elektronickej komunikácie sa za zmenu E-mailu Klienta / Telefónu Klienta považuje aj uvedenie nového E-mailu Klienta / Telefónu Klienta v novej poistnej zmluve uzavretej s Poistovateľom v budúcnosti.

5. Pre zmenu alebo zrušenie elektronickej komunikácie platia primerane čl. III bod 7. a 8. týchto Všeobecných podmienok. Zánikom elektronickej komunikácie nezaničí automaticky aj poskytovanie elektronickej korešpondencie.

6. Klient má uzatvorenú s Poistovateľom vždy len jednu platnú Dohodu o elektronickej komunikácii. Neskôr uzatvorená Dohoda o elektronickej komunikácii, v ktorej budú uvedené nové údaje Klienta, nahrádza dovtedy platnú Dohodu o elektronickej komunikácii.